

Annexes

Annexe 1 : Arrêté de périmètre, de composition et de modification de la CLE du SAGE Moder.

Annexe 2 : Population sans double compte des communes impliquées dans le SAGE Moder.

Annexe 3 : Liste des substances prioritaires de l'annexe 10 de la DCE.

Annexe 4 : Typologie des cours d'eau du bassin Rhin-Meuse.

Annexe 5 : Evolution amont-aval de la qualité physique de la Moder et de ses affluents (données 2005).

Annexe 6 : Qualité physico-chimique de la Moder et de ses affluents, année 2008.

Annexe 7 : Enjeux patrimoniaux des espèces piscicoles du bassin Moder

Annexe 8 : Liste des espèces piscicoles observées dans le bassin versant de la Moder

Annexe 9 : Liste des Unités de Distribution (UDI) d'eau potable du SAGE Moder.

Annexe 10 : Caractéristiques techniques des stations d'épuration du SAGE Moder.

Annexe 11 : Raccordement communal aux stations d'épuration du bassin Moder.

Annexe 12 : Schéma départemental des carrières du Bas-Rhin et de la Moselle : Cartes de synthèse.

Annexe 13 : Liste des sites industriels recensés dans BASOL

Annexe 1 : Arrêté de périmètre, de composition et de modification de la CLE du SAGE Moder.



PRÉFECTURE DU BAS-RHIN

Préfecture du Bas-Rhin

Préfecture de Moselle

**ARRETE PREFECTORAL conjoint
portant fixation du périmètre du projet de
Schéma d'Aménagement et de Gestion des Eaux (SAGE)
sur le bassin versant de la Moder**

**Le Préfet de la Région Alsace, Préfet du Bas-Rhin
Le Préfet de Lorraine, Préfet de Moselle**

VU le Code de l'Environnement et notamment ses articles L.212-2 à L.212-7 (ancien article 5 de la loi n° 92-3 du 3 janvier 1992) ;

VU le décret n° 92-1042 du 24 septembre 1992 modifié portant application de l'article 5 de la loi n° 92-3 du 03 janvier 1992 sur l'eau et relatif aux Schémas d'Aménagement et de Gestion des Eaux (SAGE) ;

VU le Schéma Directeur d'Aménagement et de Gestion des Eaux (S.D.A.G.E.) du bassin Rhin-Meuse approuvé par le Préfet Coordonnateur de Bassin en date du 15 novembre 1996 ;

VU le Schéma d'Aménagement et de Gestion des Eaux (SAGE) III - Nappe - Rhin approuvé par arrêté des Préfets du Bas-Rhin et du Haut Rhin en date du 17 janvier 2005 ;

VU la demande exprimée par le Président du Comité de Rivière Moder le 10 janvier 2005 ;

VU le dossier de consultation établi par la Direction Départementale de l'Agriculture et de la Forêt du Bas-Rhin ;

VU les avis émis par les collectivités territoriales consultées ;

VU l'avis du Comité de Bassin Rhin-Meuse émis le 16 septembre 2005 ;

Sur proposition du Directeur Régional de l'Agriculture et de la Forêt, Directeur Départemental de l'Agriculture et de la Forêt du Bas-Rhin et du Directeur Départemental de l'Agriculture et de la Forêt de la Moselle;

ARRETEMENT

Article 1^{er} :

Le périmètre du Schéma d'Aménagement et de Gestion des Eaux (SAGE) sur le bassin versant de la Moder est fixé ainsi qu'il suit :

Communes impliquées pour leurs eaux superficielles et souterraines		Communes impliquées pour leurs seules eaux superficielles (1)		Communes impliquées pour partie pour leurs eaux souterraines et pour toutes leurs eaux superficielles (3)
sur tout leur ban	sur une partie de leur ban correspondant au bassin de la Moder (2)	sur tout leur ban	sur une partie de leur ban correspondant au bassin de la Moder (2)	
DEPARTEMENT DU BAS-RHIN				
BISCHHOLTZ BITSCHHOFFEN DAUENDORF ENGWILLER ERCKARTSWILLER GUMBRECHTSHOFFEN INGWILLER KALTENHOUSE KINDWILLER KRIEGSHEIM LA WALCK LICHTENBERG MENCHHOFFEN MERTZWILLER MIETESHEIM MORSCHWILLER MULHAUSEN NIEDERBRONN NIEDERMODERN NIEDERSCHAEFFOLSHEIM NIEDERSOULTZBACH OBERBRONN OBERMODERN OFFWILLER OHLUNGEN PFAFFENHOFFEN REICHSHOFFEN REIPERTSWILLER ROSTEIG ROTHBACH SCHILLERSDORF SCHWEIGHOUSE SPARSBACH UBERACH UTTENHOFFEN UHLWILLER UHRWILLER UTTWILLER WEINBOURG WEITBRUCH WIMMENAU WINGEN-SUR-MODER ZINSWILLER ZITTERSHEIM	BATZENDORF BERSTHEIM BOUXWILLER BRUMATH BUSWILLER DAMBACH ESCHBACH ETTENDORF FORSTHEIM FROESCHWILLER GEUDERTHEIM GRASSENDORF GUNDERSHOFFEN HAGUENAU HUTTENDORF KIRRWILLER- BOSELSHAUSEN LA PETITE-PIERRE LANGENSOUULTZBACH LAUBACH OBERHOFFEN-SUR- MODER OBERSOULTZBACH OBERSTEINBACH PUBERG RINGELDORF RINGENDORF ROPPENHEIM ROTTELSHEIM ROUNTZENHEIM SCHALKENDORF WEITERSWILLER WEYERSHEIM WINDSTEIN WINTERSHOUSE	STATTMATTEN	AUENHEIM BEINHEIM DALHUNDEN DRUSENHEIM FORT-LOUIS HERRLISHEIM NEUHAEUSEL OFFENDORF ROESCHWOOG ROHRWILLER SESSENHEIM	BISCHWILLER GRIES KURTZENHOUSE

DEPARTEMENT DE LA MOSELLE				
BAERENTHAL EGUELSHARDT MOUTERHOUSE PHILLIPSBURG	STURZELBRONN			

(1) Pour celles-ci, leur intégration antérieure au périmètre du SAGE III Nappe Rhin implique que les objectifs qui s'appliqueront pour les eaux souterraines seront ceux du SAGE III Nappe Rhin.

(2) Leur situation « à cheval » avec d'autres bassins versant amène à limiter leur participation au SAGE au seul titre des eaux liées au bassin versant de la Moder.

(3) Pour celles-ci, leur intégration antérieure au périmètre du SAGE III Nappe Rhin implique que les objectifs qui s'appliqueront pour les eaux souterraines seront en partie ceux du SAGE III Nappe Rhin.

Article 2 :

Le Préfet de la Région Alsace, Préfet du Bas-Rhin, est chargé, pour le compte de l'Etat, du suivi de la procédure d'élaboration du Schéma d'Aménagement et de Gestion des Eaux (SAGE) sur le bassin versant de la Moder.

Article 3 :

Le présent arrêté fera l'objet d'un affichage dans les mairies des communes concernées et mention en sera insérée dans deux journaux locaux.

Article 4 :

Le Secrétaire Général de la Préfecture du Bas-Rhin,
Le Secrétaire Général de la Préfecture de la Moselle,
Les maires des communes concernées,

sont chargés, chacun en ce qui le concerne, de l'exécution du présent arrêté.

METZ, le 25 JAN. 2006


Le Préfet de la Moselle,



Bernard HAGELSTEEN

STRASBOURG, le 25 JAN. 2006

Le Préfet du Bas-Rhin,



Jean-Paul FAUGERE

Z:\Arborescence\DOSSIERS_PAR_BASSIN_VERSANT\Moder\3_SAGE_SAGEECE_CONTRAT_RIVIERE\sagemoder\perimetre\Arrêté 05 09.doc



PRÉFECTURE DU BAS-RHIN

**DIRECTION DES ACTIONS
DE L'ETAT
Bureau de l'environnement**

ARRÊTÉ PRÉFECTORAL

**portant constitution de la Commission Locale de l'Eau du Schéma d'aménagement et de gestion
des eaux (SAGE) de la MODER**

**LE PREFET DE LA REGION ALSACE
PREFET DU BAS-RHIN**

- VU le Code de l'Environnement, notamment ses articles L212-4 et R212-30 et R212-31
- VU l'arrêté interpréfectoral Bas-Rhin/Moselle du 25 janvier 2006 portant fixation du périmètre du projet de Schéma d'Aménagement et de Gestion des Eaux sur le bassin versant de la Moder et notamment son article 2 chargeant le Préfet de la Région Alsace, Préfet du Bas-Rhin, du suivi de la procédure d'élaboration, pour le compte de l'Etat,
- VU les consultations effectuées et les avis émis ;
- SUR proposition du Secrétaire Général de la Préfecture du Bas-Rhin,

ARRETE

ARTICLE 1^{er} :

La Commission Locale de l'Eau du SAGE Moder est composée comme suit :

1 Collège des représentants des collectivités territoriales et des établissements publics locaux

Titulaires

Suppléants

Sur proposition du Conseil Régional d'Alsace

- M. Gérard TRABAND

- M. Pierre MAMMOSSER

Sur proposition du Conseil Régional de Lorraine

- Monsieur Michaël WEBER

- Madame Chantal BARBACCI

Sur proposition du Conseil Général du Bas-Rhin

- Monsieur Rémy BERTRAND

- Monsieur Jean-Paul WIRTH

Sur proposition du Conseil Général de Moselle

- Monsieur Patrick REICHEL
39 rue Principale
57370 ST JEAN KOURTZERODE

- M. Eugène THOMAS
2 rue du Wenheck
57730 VALMONT

Sur proposition du Président du Parc Naturel Régional des Vosges du Nord

- Monsieur Jean WESTPHAL
Président du SYCOPARC
Maison du Parc/Château
BP24
67290 LA PETITE PIERRE

- M. Michaël WEBER
73 rue Pricipale
57200 WOELFLING LES
SARREGUEMINES

Sur proposition de l'association départementale des maires du Bas-Rhin

- | | |
|---|--|
| - Monsieur Louis BECKER,
maire de Herrlisheim | - Monsieur Jacky KELLER
maire de Drusenheim |
| - Monsieur Gaston DANN,
maire de Frohmuhl | - Monsieur Albert JOST
maire d'Uttenhoffen |
| - Monsieur Jacques DIEMERT,
maire de Mietesheim | - Monsieur Benoît BRUNAGEL
adjoint au maire de La Walck |
| - Monsieur Pierre SCHUSTER
maire d'Oberhoffen sur moder | - Monsieur Claude KERN
maire de Gries |
| - Monsieur Bernard INGWILLER,
maire de Grassendorf | - Monsieur Gérard FISCHBACH
maire de Wingen-sur-Moder |
| - Monsieur Bernard LOESCH,
maire de Schweighouse sur Moder | - Monsieur Raymond SCHIESTEL
maire de Kindwiller |
| - Monsieur Jacques LORENTZ,
maire de Roeschwoog | - Monsieur Hugues DANNER
maire d'Ingwiller |
| - Monsieur Robert METZ,
maire de Sessenheim | - Monsieur Georges DELOR
maire de Mulhausen |
| - Monsieur Jean-Marie SANDER,
maire d'Ohlungen | - Monsieur Pierre DIFFINE
maire d'Offwiller |
| - Monsieur Pierre STRASSER,
maire d'Haguenau | - Monsieur Francis SCHMITT
maire de Rohrwiller |

Sur proposition de l'association départementale des maires de Moselle

- | | |
|--|---------------|
| - Monsieur François ROESSLINGER
Maire d'Eguelshardt | - non désigné |
|--|---------------|

2 Collège des usagers, riverains, organisations professionnelles et associations

Titulaires

Suppléants

Représentants des Chambres départementales d'agriculture

Chambre d'agriculture du Bas-Rhin :

Chambre d'agriculture de Moselle :

- | | |
|---|--|
| - Monsieur Jean-Marie PFRIMMER
34 rue Roth
67500 WEITHBRUCH | - Monsieur Léon BACH
17 rue du Petit Réderching
57720 HOTTVILLER |
|---|--|

Représentants des Chambres de Commerce et d'Industrie

CCI du Bas-Rhin :

- Monsieur Jean-Luc HEIMBURGER
10 place Gutenberg
67081 STRASBOURG CEDEX

CCI de Moselle :

- Monsieur Henri HASSER
10/12 avenue FOCH
BP 70330
57016 METZ cedex 1

Représentants des Fédérations Départementales des Syndicats d'exploitants agricoles

FDSEA du Bas-Rhin :

- Monsieur Michel PFEIFFER
10 rue des Forgerons
67350 UHRWILLER

FDSEA de la Moselle

- M. Christian SCHWALBACH
38 rue de la tuilerie
57720 WALSCHBRONN

Représentants des Associations de Protection de la nature

- Monsieur Jean WENCKER
2b rue des Lilas
67400 ILLKIRCH

- Madame Anne-Marie SCHAFF
5 rue des Cigognes
67170 BRUMATH

Représentants des Fédérations Départementales de Pêche et pour la protection des milieux aquatiques

Fédération du Bas-Rhin :

- Monsieur Robert ERB
Président de la Fédération de Pêche du Bas-Rhin
33A rue de la Tour
67200 STRASBOURG

Fédération de la Moselle

- Monsieur Jean-Marie BURT
Vice –Président de la Fédération
4 rue du Moulin
57000 METZ

Représentants des associations ou syndicats de propriétaires riverains (A.F.)

Association foncière de la Moder Amont

- Monsieur Aloyse FISCHER
AF de la Moder Amont
Mairie
29 rue du Général de Gaulle
67590 OHLUNGEN

Syndicat des riverains de Philippsbourg :

- Monsieur Claude BENE
18 route de Bitche
57230 PHILIPPSBOURG

Représentants des consommateurs

Pour le Bas-Rhin :

- Monsieur Fernand KACHELHOFFER
Chambre de Consommation d'Alsace
7 rue de la Brigade Alsace-lorraine
67000 STRASBOURG

Pour la Moselle

- Monsieur Michel HANUS
3 rue du Stade
57930 ROMELFING

Représentants de l'association alsacienne des usagers de l'eau

- | | |
|--|---|
| - Monsieur André BELLER
Sté SONOCO-PAPER France
5 rue de la Gare
67590 SCHWEIGHOUSE SUR MODER | - Monsieur Jacques DOUMAS
Secrétaire Général de l'AAUIE
5 rue des jardins
68000 COLMAR |
|--|---|

3 Collège des services de l'Etat et de ses établissements publics

- Le préfet coordonnateur de bassin représenté par le Directeur Régional de l'Environnement de Lorraine (DIREN) ou son représentant
- Le DIREN d'Alsace ou son représentant
- Le directeur de l'Agence de Bassin Rhin-Meuse ou son représentant
- Le directeur départemental de l'agriculture et de la forêt de Moselle (DDAF) ou son représentant
- Le directeur départemental de l'agriculture et de la forêt du Bas-Rhin (DDAF) ou son représentant
- Le directeur régional de l'industrie, de la recherche et de l'environnement (DRIRE) ou son représentant
- Le délégué régional de l'Office National de l'Eau et des Milieux Aquatiques (ONEMA) ou son représentant
- Le directeur territorial de l'office national des forêts Alsace(ONF) ou son représentant.

ARTICLE 2 :

La durée du mandat des membres de la commission locale de l'eau, autres que les représentants de l'Etat, est de six années à compter de la date du présent arrêté.

Ils cessent d'en être membres s'ils perdent les fonctions en considération desquelles ils ont été désignés.

Les suppléants pourvoient au remplacement des membres titulaires empêchés, démis de leur fonction ou décédés, pour la durée du mandat restant à courir.

ARTICLE 3 :

Le Président de la commission locale est élu par les membres du collège des représentants des collectivités territoriales et des établissements publics locaux.

ARTICLE 4 :

Les délibérations de la commission sont prises à la majorité des voix des membres présents, la voix du Président étant prépondérante en cas de partage égal des voix.

Toutefois, la commission ne peut valablement délibérer sur son règlement intérieur ainsi que sur l'adoption, la modification et la révision du SAGE que si les deux tiers de ses membres sont présents ; si ce quorum n'est pas atteint après une seconde convocation, la commission peut valablement délibérer quel que soit le nombre des membres présents.

Les délibérations mentionnées à l'alinéa précédent doivent être adoptées à la majorité des deux tiers des membres présents.

La commission auditionne des experts en tant que de besoin ou à la demande de cinq au moins de ses membres.

ARTICLE 5 :

La liste des membres de la commission sera publiée au recueil des actes administratifs de la Préfecture du Bas-Rhin et de la Préfecture de Moselle. Elle sera également consultable sur le site Internet de la préfecture du Bas-Rhin (www.bas-rhin.pref.gouv.fr).

ARTICLE 6 :

Le Secrétaire Général de la Préfecture du Bas-Rhin, le Directeur Régional de l'Environnement, le Directeur départemental de l'agriculture et de la forêt du Bas-Rhin, sont chargés, chacun en ce qui le concerne, de l'exécution du présent arrêté dont une copie sera adressée à chacun des membres de la commission.

STRASBOURG, le 12 JUL. 2007

LE PREFET,



P. le Préfet,
Le Secrétaire Général:

Raphaël LE MÉHAUTÉ



PRÉFECTURE DU BAS-RHIN

**DIRECTION DES ACTIONS
DE L'ÉTAT**

Bureau de l'environnement

-

ARRETE PREFECTORAL

portant modification de la composition de la Commission Locale de l'Eau du Schéma d'Aménagement et de Gestion des Eaux (SAGE) de la MODER

**LE PREFET DE LA REGION ALSACE
PREFET DU BAS-RHIN**

- VU le code de l'environnement notamment les articles L 212-4 et R 212-29 à 34 ;
- VU la loi sur l'eau et les milieux aquatiques n° 2006-1772 du 30 décembre 2006 ;
- VU le décret n° 2007-1213 du 10 août 2007 relatif aux Schémas d'Aménagement et de Gestion des Eaux ;
- VU la circulaire du 21 avril 2008 relative aux Schémas d'Aménagement et de Gestion des eaux ;
- VU l'arrêté interpréfectoral Bas-Rhin/Moselle du 25 janvier 2006 portant fixation du périmètre du projet de Schéma d'Aménagement et de Gestion des Eaux sur le bassin versant de la Moder et notamment son article 2 chargeant le Préfet de la Région Alsace, Préfet du Bas-Rhin, du suivi de la procédure d'élaboration pour le compte de l'Etat ;
- VU l'arrêté préfectoral du 12 juillet 2007 fixant la composition de la Commission Locale de l'Eau du Schéma d'Aménagement et de Gestion des Eaux de la Moder ;
- VU les consultations effectuées et les avis émis ;
- SUR proposition du secrétaire général de la préfecture du Bas-Rhin,

A R R E T E

Article 1^{er} :

L'article 1^{er} de l'arrêté préfectoral du 12 juillet 2007 portant constitution de la Commission Locale de l'Eau du SAGE de la Moder est modifié comme suit :

1 - Collège des représentants des collectivités territoriales et des établissements publics locaux

Titulaires

Suppléants

Sur proposition du Conseil Régional d'Alsace

M. Gérard TRABAN

M. Pierre MAMMOSSER

Sur proposition du Conseil Régional de Lorraine

M. Michaël WEBER

Mme Chantal BARBACCI

Sur proposition du Conseil Général du Bas-Rhin

M. Rémy BERTRAND

Sur proposition du Conseil Général de Moselle

M. Patrick REICHHELD

Sur proposition du Président du Parc Naturel Régional des Vosges du Nord

M. Jean-Paul DROVAL, maire de PHILIPPSBOURG

Sur proposition de l'association départementale des maires du Bas-Rhin

M. Louis BECKER, maire d'HERRLISHEIM

M. Jacky KELLER, maire de DRUSENHEIM

M. Gaston DANN, maire de FROHMUHL

M. Albert JOST, maire d'UTTENHOFFEN

M. Jacques DIEMERT, maire de MIETESHEIM

M. Benoît BRUNAGEL, adjoint au maire de LA WALCK

M. Claude KERN, maire de GRIES

M. Bernard INGWILLER, maire de GRASSENDORF

M. Gérard FISCHBACH,
maire de WINGEN-SUR-MODER

M. Marcel SCHMITT, maire de SCHWEIGHOUSE SUR MODER

M. Hugues DANNER, maire d'INGWILLER

M. Robert METZ, maire de SESSENHEIM

M. Jean-Marie SANDER, maire d'OHLUNGEN

M. Claude STURNI, maire d'HAGUENAU

Sur proposition de l'association départementale des maires de Moselle

M. Emile EITEL, maire d'EGUELSHARDT

2- Collège des usagers, riverains, organisations professionnelles et associations

Titulaires

Suppléants

Représentants des Chambres départementales d'agriculture

Chambre d'agriculture du Bas-Rhin :

Chambre d'agriculture de Moselle :

M. Jean-Marie PFRIMMER

M. Léon BACH

Représentants des Chambres de Commerce et d'Industrie

CCI du Bas-Rhin :

CCI de la Moselle :

M. Jean-Luc HEIMBURGER

M. Henri HASSER

Représentants des Fédérations Départementales des Syndicats d'exploitants agricoles

FDSEA du Bas-Rhin :

FDSEA de la Moselle :

M. Michel PFEIFFER

M. Christian SCHWALBACH

Représentants des Associations de Protection de la Nature

M. Jean WENCKER

Mme Anne-Marie SCHAFF

Représentants des Fédérations Départementales de Pêche et pour la Protection du Milieu Aquatique

Fédération du Bas-Rhin :

Fédération de la Moselle :

M. Robert ERB

M. Jean-Marie BURT

Représentants des associations ou syndicats de propriétaires riverains (A.F.)

Association foncière de la Moder Amont

Syndicat des riverains de Philippsbourg

M. Aloyse FISCHER

M Claude BENE

Représentants des consommateurs

Pour le Bas-Rhin :

Pour la Moselle :

M. Fernand KACHELHOFFER

M. Michel HANUS

Représentant de l'association pour le bassin Rhin-Meuse des industriels utilisateurs d'eau

M. André BELLER

M. Jacques DOUMAS

3- Collège des services de l'Etat et des ses établissements publics

- Le Préfet coordonnateur de bassin représenté par le Directeur Régional de l'Environnement de Lorraine (DIREN) ou son représentant
- Le Directeur Régional de l'Environnement (DIREN) d'Alsace ou son représentant
- Le Directeur de l'Agence de Bassin Rhin-Meuse ou son représentant
- Le Directeur régional de l'industrie, de la recherche et de l'environnement (DRIRE) ou son représentant
- Le Directeur départemental de l'agriculture et de la forêt de Moselle (DDAF) ou son représentant
- Le Directeur départemental de l'agriculture et de la forêt du Bas-Rhin (DDAF) ou son représentant
- Le Directeur régional de l'Office national de l'eau et des milieux aquatiques (ONEMA) ou son représentant
- Le Directeur régional de l'Office national des forêts Alsace (ONF) ou son représentant

Article 2 :

Chaque membre suppléant continue de pourvoir au remplacement du membre titulaire empêché, sans possibilité de donner mandat.

Les membres ne disposant pas de suppléant peuvent donner mandat à un autre membre du même collège. Chaque membre ne peut recevoir qu'un seul mandat.

La durée du mandat des membres désignés par le présent arrêté expire le 12 juillet 2013.

Article 3 :

Le reste de l'arrêté préfectoral du 12 juillet 2007 est sans changement.

Article 4 :

Le secrétaire général de la préfecture du Bas-Rhin, le directeur régional de l'environnement, le directeur départemental de l'agriculture et de la forêt du Bas-Rhin, sont chargés, chacun en ce qui les concerne, de l'exécution du présent arrêté qui sera publié au Recueil des Actes Administratifs de la Préfecture du Bas-Rhin et dont une copie sera adressée à chacun des membres de la commission.

STRASBOURG, le 16 AVR. 2009

LE PREFET,

P. le Préfet,
Le Secrétaire Général

Raphaël LE MÉHAÏTÉ



PREFET DU BAS-RHIN

**DIRECTION DES
COLLECTIVITES
LOCALES**

Bureau de l'environnement et
des procédures publiques

ARRETE PREFECTORAL

portant modification de la composition de la Commission Locale de l'Eau du Schéma d'Aménagement
et de Gestion des Eaux (SAGE) de la MODER

**LE PREFET DE LA REGION ALSACE
PREFET DU BAS-RHIN**

- VU le code de l'environnement notamment les articles L 212-4 et R 212-29 à 34 ;
- VU la loi sur l'eau et les milieux aquatiques n° 2006-1772 du 30 décembre 2006 ;
- VU le décret n° 2007-1213 du 10 août 2007 relatif aux Schémas d'Aménagement et de Gestion des Eaux ;
- VU la circulaire du 21 avril 2008 relative aux Schémas d'Aménagement et de Gestion des eaux ;
- VU l'arrêté interpréfectoral Bas-Rhin/Moselle du 25 janvier 2006 portant fixation du périmètre du projet de Schéma d'Aménagement et de Gestion des Eaux sur le bassin versant de la Moder et notamment son article 2 chargeant le Préfet de la Région Alsace, Préfet du Bas-Rhin, du suivi de la procédure d'élaboration pour le compte de l'Etat ;
- VU l'arrêté préfectoral du 12 juillet 2007 fixant la composition de la Commission Locale de l'Eau du Schéma d'Aménagement et de Gestion des Eaux de la Moder ;
- VU l'arrêté du 16 avril 2009 portant modification de la commission locale de l'eau du schéma d'Aménagement et de gestion des Eaux(SAGE)de la Moder ;
- Considérant les désignations de nouveaux représentants au sein de la commission ;
- SUR proposition du secrétaire général de la préfecture du Bas-Rhin,

ARRETE

Article 1^{er} :

L'article 1^{er} de l'arrêté préfectoral du 16 avril 2009 portant modification de la constitution de la Commission Locale de l'Eau du SAGE de la Moder est modifié comme suit :

1- Collège des représentants des collectivités territoriales et des établissements publics locaux

Titulaires

Suppléants

Sur proposition du Conseil Régional d'Alsace

M. François LOOS

Sur proposition du Conseil Régional de Lorraine

M. Michaël WEBER

2- Collège des usagers, riverains, organisations professionnelles et associations

Titulaires

Suppléants

Représentants des Associations de Protection de la Nature

M. Emmanuel DUDRET

Représentants des consommateurs

Pour le Bas-Rhin :

Pour la Moselle :

Mme Marie-Rose MARZOLF

M. Michel HANUS(inchangé)

Représentants des associations ou syndicats de propriétaires riverains

Syndicat des riverains de Philippsbourg

M. Claude BENE

3- Collège des services de l'Etat et des ses établissements publics

- Le Préfet coordonnateur de bassin représenté par le Directeur Régional de l'Environnement de l'Aménagement et du Logement de Lorraine (DREAL) ou son représentant
- La Directrice Régionale de l'Environnement de l'aménagement et du logement(DREAL) d'Alsace ou son représentant
- Le Directeur de l'Agence de Bassin Rhin-Meuse ou son représentant
- Le Directeur Départemental des Territoires de Moselle (DDT) ou son représentant
- Le Directeur départemental des Territoires du Bas-Rhin (DDT) ou son représentant

- Le Directeur Régional de l'Office national de l'eau et des milieux aquatiques (ONEMA) ou son représentant
- Le Directeur Régional de l'Office national des forêts Alsace (ONF) ou son représentant

Article 2 :

Chaque membre suppléant continue de pourvoir au remplacement du membre titulaire empêché, sans possibilité de donner mandat.

Les membres ne disposant pas de suppléant peuvent donner mandat à un autre membre du même collège. Chaque membre ne peut recevoir qu'un seul mandat.

Le mandat des membres désignés par le présent arrêté expire le 12 juillet 2013.

Article 3 :

Le reste de l'arrêté préfectoral du 12 juillet 2007 est sans changement.

Article 4 :

Le Secrétaire général de la Préfecture du Bas-Rhin, la Directrice régionale de l'environnement, de l'aménagement et du logement, le Directeur Départemental des Territoires du Bas-Rhin, sont chargés, chacun en ce qui les concerne, de l'exécution du présent arrêté qui sera publié au Recueil des Actes Administratifs de la Préfecture du Bas-Rhin et dont une copie sera adressée à chacun des membres de la commission.

STRASBOURG, le - 1 OCT 2010

LE PREFET,
Pour le Préfet,
le Secrétaire Général


Raphaël LE MÉHAUTÉ

**Annexe 2 : Population sans double compte des communes
impliquées dans le SAGE Moder.**

INSEE	COMMUNE	1982	1990	1999	2006	ECART 1999 - 2006
67014	AUENHEIM	598	616	731	831	+ 12,0%
67023	BATZENDORF	718	733	826	946	+ 12,7%
67025	BEINHEIM	1457	1556	1790	1921	+ 6,8%
67035	BERSTHEIM	264	310	357	370	+ 3,5%
67044	BISCHHOLTZ	240	244	240	274	+ 12,4%
67046	BISCHWILLER	10612	10969	11596	12949	+ 10,4%
67048	BITSCHHOFFEN	425	399	416	459	+ 9,4%
67061	BOUXWILLER	3655	3693	3683	4106	+ 10,3%
67067	BRUMATH	7702	8182	8930	9850	+ 9,3%
67068	BUSWILLER	169	189	170	201	+ 15,4%
67082	DALHUNDEN	846	867	874	969	+ 9,8%
67083	DAMBACH	652	702	729	774	+ 5,8%
67087	DAUENDORF	1372	1372	1424	1441	+ 1,2%
67106	DRUSENHEIM	4309	4363	4723	5089	+ 7,2%
67123	ENGWILLER	406	443	432	471	+ 8,3%
67126	ERCKARTSWILLER	214	207	212	245	+ 13,5%
67132	ESCHBACH	874	922	951	936	- 1,6%
67135	ETTENDORF	606	674	700	819	+ 14,5%
67141	FORSTHEIM	480	561	577	539	- 7,1%
67142	FORT-LOUIS	167	223	239	292	+ 18,2%
67147	FROESCHWILLER	508	515	564	531	- 6,2%
67156	GEUDERTHEIM	1755	2010	2243	2297	+ 2,4%
67166	GRASSENDORF	183	195	189	188	- 0,5%
67169	GRIES	2319	2464	2688	2778	+ 3,2%
67174	GUMBRECHTSHOFFEN	1098	1186	1226	1248	+ 1,8%
67176	GUNDERSHOFFEN	3261	3377	3490	3503	+ 0,4%
67180	HAGUENAU	26629	27675	32242	35457	+ 9,1%
67194	HERRLISHEIM	3941	3877	4198	4542	+ 7,6%
67215	HUTTENDORF	381	433	445	414	- 7,5%
67222	INGWILLER	3900	3753	3847	4060	+ 5,2%
67230	KALTENHOUSE	1640	1695	1897	2115	+ 10,3%
67238	KINDWILLER	533	550	543	576	+ 5,7%
67242	KIRRWILLER - BOSSELSHAUSEN	631	647	684	697	+ 1,9%
67250	KRIEGSHEIM	362	405	615	716	+ 14,1%
67252	KURTZENHOUSE	877	894	884	921	+ 4,0%
67259	LANGENSOULTZBACH	765	850	901	991	+ 9,1%
67260	LAUBACH	240	252	275	299	+ 8,0%
67265	LICHTENBERG	553	513	510	557	+ 8,4%
67289	MENCHHOFFEN	460	506	505	517	+ 2,3%
67291	MERTZWILLER	3408	3524	3507	3550	+ 1,2%
67292	MIETESHEIM	525	538	554	630	+ 12,1%
67304	MORSCHWILLER	388	395	459	561	+ 18,2%
67307	MULHAUSEN	352	372	376	419	+ 10,3%
67319	NEUHAEUSEL	239	269	274	347	+ 21,0%
67324	NIEDERBRONN-LES-BAINS	4446	4372	4319	4484	+ 3,7%
67328	NIEDERMODERN	626	573	691	738	+ 6,4%
67331	NIEDERSCHAEFFOLSHEIM	1222	1267	1268	1271	+ 0,2%
67333	NIEDERSOULTZBACH	215	253	272	263	- 3,4%
67340	OBERBRONN	1184	1125	1424	1529	+ 6,9%
67345	OBERHOFFEN-SUR-MODER	2711	2930	2944	3137	+ 6,2%

INSEE	COMMUNE	1982	1990	1999	2006	ECART 1999 - 2006
67347	OBERMODERN-ZUTZENDORF	1481	1395	1436	1538	+ 6,6%
67352	OBERSOULTZBACH	355	378	398	390	- 2,1%
67353	OBERSTEINBACH	197	199	184	228	+ 19,3%
67356	OFFENDORF	1734	1640	1886	2041	+ 7,6%
67358	OFFWILLER	897	882	852	827	- 3,0%
67359	OHLUNGEN	1216	1177	1263	1344	+ 6,0%
67371	LA PETITE-PIERRE	675	623	612	620	+ 1,3%
67372	PFAFFENHOFFEN	2261	2285	2468	2691	+ 8,3%
67381	PUBERG	306	313	346	351	+ 1,4%
67388	REICHSHOFFEN	5034	5092	5183	5740	+ 9,7%
67392	REIPERTSWILLER	895	946	933	971	+ 3,9%
67402	RINGELDORF	63	76	78	85	+ 8,2%
67403	RINGENDORF	313	309	359	416	+ 13,7%
67405	ROESCHWOOG	1539	1573	1905	2106	+ 9,5%
67407	ROHRWILLER	1287	1441	1448	1599	+ 9,4%
67409	ROPPENHEIM	690	808	942	950	+ 0,8%
67413	ROSTEIG	621	616	566	581	+ 2,6%
67415	ROTHBACH	441	472	510	498	- 2,4%
67417	ROTTELSHEIM	176	193	292	324	+ 9,9%
67418	ROUNTZENHEIM	797	845	976	1018	+ 4,1%
67441	SCHALKENDORF	251	260	282	303	+ 6,9%
67446	SCHILLERSDORF	445	479	456	455	- 0,2%
67458	SCHWEIGHOUSE-SUR-MODER	4134	4354	4595	4635	+ 0,9%
67465	SESSENHEIM	1530	1542	1783	2029	+ 12,1%
67475	SPARSBACH	157	152	191	252	+ 24,2%
67476	STATTMATTEN	544	570	598	663	+ 9,8%
67496	UBERACH	1125	1089	1091	1188	+ 8,2%
67497	UHLWILLER	648	636	623	697	+ 10,6%
67498	UHRWILLER	704	715	697	700	+ 0,4%
67502	UTTENHOFFEN	173	166	176	181	+ 2,8%
67503	UTTWILLER	169	191	177	175	- 1,1%
67512	LA WALCK	1003	965	1012	1153	+ 12,2%
67521	WEINBOURG	457	473	468	461	- 1,5%
67523	WEITBRUCH	2264	2323	2473	2697	+ 8,3%
67524	WEITERSWILLER	540	540	543	589	+ 7,8%
67529	WEYERSHEIM	2758	2817	2993	3134	+ 4,5%
67535	WIMMENAU	900	1012	1050	1140	+ 7,9%
67536	WINDSTEIN	185	166	174	167	- 4,2%
67538	WINGEN-SUR-MODER	1550	1551	1484	1643	+ 9,7%
67540	WINTERSHOUSE	421	517	613	772	+ 20,6%
67558	ZINSWILLER	1009	950	754	831	+ 9,3%
67559	ZITTERSHEIM	216	217	205	250	+ 18,0%
57046	BAERENTHAL	694	723	702	717	+ 2,1%
57188	EGUELSHARDT	364	371	401	570	+ 29,6%
57489	MOUTERHOUSE	318	310	305	295	- 3,4%
57541	PHILIPPSBOURG	468	504	531	550	+ 3,5%
57661	STURZELBRONN	205	178	189	203	+ 6,9%
TOTAL		147310	151664	162836	175592	+ 7,3%

**Annexe 3 : Liste des substances prioritaires de l'annexe 10
de la DCE.**

	Numéro CAS (1)	Numéro UE (2)	Nom de la substance prioritaire	Identifiée en tant que substance dangereuse prioritaire
(1)	15972-60-8	240-110-8	Alachlore	
(2)	120-12-7	204-371-1	Anthracène	(X) (***)
(3)	1912-24-9	217-617-8	Atrazine	(X) (***)
(4)	71-43-2	200-753-7	Benzène	
(5)	sans objet	sans objet	Diphényléthers bromés (**)	X (****)
(6)	7440-43-9	231-152-8	Cadmium et ses composés	X
(7)	85535-84-8	287-476-5	C10-13-chloroalcanes (**)	X
(8)	470-90-6	207-432-0	Chlorfenvinphos	
(9)	2921-88-2	220-864-4	Chlorpyrifos	(X) (***)
(10)	107-06-2	203-458-1	1,2-Dichloroéthane	
(11)	75-09-2	200-838-9	Dichlorométhane	
(12)	117-81-7	204-211-0	Di(2-éthylhexyl)phtalate (DEHP)	(X) (***)
(13)	330-54-1	206-354-4	Diuron	(X) (***)
(14)	115-29-7	204-079-4	Endosulfan	(X) (***)
	959-98-8	sans objet	(alpha-endosulfan)	
(15)	206-44-0	205-912-4	Fluoranthène (****)	
(16)	118-74-1	204-273-9	Hexachlorobenzène	X
(17)	87-68-3	201-765-5	Hexachlorobutadiène	X
(18)	608-73-1	210-158-9	Hexachlorocyclohexane	X
	58-89-9	200-401-2	(gamma-isomère, Lindane)	
(19)	34123-59-6	251-835-4	Isoproturon	(X) (***)
(20)	7439-92-1	231-100-4	Plomb et ses composés	(X) (***)
(21)	7439-97-6	231-106-7	Mercure et ses composés	X
(22)	91-20-3	202-049-5	Naphthalène	(X) (***)
(23)	7440-02-0	231-111-4	Nickel et ses composés	
(24)	25154-52-3	246-672-0	Nonylphénols	X
	104-40-5	203-199-4	(4-(para)-nonylphénol)	
(25)	1806-26-4	217-302-5	Octylphénols	(X) (***)
	140-66-9	sans objet	(para-tert-octylphénol)	
(26)	608-93-5	210-172-5	Pentachlorobenzène	X
(27)	87-86-5	201-778-6	Pentachlorophénol	(X) (***)
(28)	sans objet	sans objet	Hydrocarbures aromatiques polycycliques	X
	50-32-8	200-028-5	(Benzo(a)pyrène),	
	205-99-2	205-911-9	(Benzo(b)fluoranthène),	
	191-24-2	205-883-8	(Benzo(g,h,i)perylène),	
	207-08-9	205-916-6	(Benzo(k)fluoranthène),	
	193-39-5	205-893-2	(Indeno(1,2,3-cd)pyrène)	
(29)	122-34-9	204-535-2	Simazine	(X) (***)
(30)	688-73-3	211-704-4	Composés du tributylétain	X
	36643-28-4	sans objet	(Tributylétain-cation)	
(31)	12002-48-1	234-413-4	Trichlorobenzène	(X) (***)
	120-82-1	204-428-0	(1,2,4-Trichlorobenzène)	
(32)	67-66-3	200-663-8	Trichlorométhane (Chloroforme)	
(33)	1582-09-8	216-428-8	Trifluraline	(X) (***)

(*) Lorsqu'un groupe de substances est retenu, un représentant typique de ce groupe est mentionné à titre de paramètre indicatif (entre parenthèses et sans numéro). Les contrôles sont ciblés sur ces substances types, sans exclure la possibilité de rajouter d'autres représentants, si nécessaire.

(**) Ces groupes de substances englobent généralement un très grand nombre de composés. Pour le moment, il n'est pas possible de fournir des paramètres indicatifs appropriés.

(***) Cette substance prioritaire est soumise à révision pour sa possible identification comme "substance dangereuse prioritaire". La Commission adresse au Parlement européen et au Conseil une proposition en vue de la classification définitive de cette substance, au plus tard 12 mois après l'adoption de la présente liste. Cette révision n'affecte pas le calendrier prévu à l'article 16 de la directive 2000/60/CE pour les propositions de la Commission relatives aux contrôles.

(****) Uniquement pentabromodiphényléther (numéro CAS 32534-81-9).

(*****) Le fluoranthène figure dans la liste en tant qu'indicateur d'autres hydrocarbures aromatiques polycycliques plus dangereux.

(1) CAS : Chemical Abstract Services.

(2) Numéro UE : Inventaire européen des produits chimiques commercialisés (EINECS) ou Liste européenne des substances chimiques notifiées (ELINCS).»

Annexe 4 : Typologie des cours d'eau du bassin Rhin-Meuse.

TYPES OBSERVES n° et nom du type	T1 cours d'eau et torrents de montagne	T2 moyennes vallées des Vosges cristallines	T2 bis hautes et moyennes vallées des Vosges gréseuses	T3 cours d'eau sur Piémont	T4 cours d'eau de côtes calcaires et marno-calcaires	T4 bis cours d'eau sur schistes ardennais	T5 basses vallées de plateaux calcaires	T6 cours d'eau de plaines argilo-limoneuses	T6 bis collines argilo-limoneuses	T6 ter cours d'eau sur cailloutis ou alluvions sablo-graveleuses	T7 cours d'eau phréatiques
GEOLOGIE	cristallin métamorphique	cristallin métamorphique	grès	variée non morphogène	calcaire marno-calcaire	schistes	basses vallées de plateau calcaire	argiles et limons remaniés	collines argilo-limoneuses	cailloutis du Suroing ou glaciés sablo-graveleux de Haguenau	alluvions éolico-ménanes hétérogènes
PENTE (forte, moyenne, faible) valeur	forte à très forte	moyenne à forte	faible excepté en amont	moyenne « ruptures de pente en amont »	moyenne à faible	moyenne à faible	faible	très faible	moyenne à faible	moyenne	faible
Vallée (V - U - gorges - plaine)	« V »	« U »	encassée souvent en gorge	cône alluvial	très encassée « V » puis « U » en gorge	très encassée gorges	« U » large	plaine d'accumulation	« V » ouvert	« V » ouvert à « U » étroit	glacis (cône) alluvial du Rhin
LIT MAJEUR	quasi-inexistent	modeste	étroit	élargissement	très étroit	très étroit	étroit à large	très large	étroit	étroit	-
Annexes hydrauliques (présence, abondance, type)	absentes	absentes	absentes	nombreuses	absentes	absentes	peu nombreuses	nombreuses	très rares	rare	absentes
Relations nappes : infiltration ou alimentation dominante (faible, moyen, fort)	très faible	très faible	très faible	forte	forte	faible	forte	faible	faible	variable (cailloutis)	très forte relation avec l'aquifère principale
Hydrologie (Q régulier, Q variable)	variable	variable	régulier	variable	assez régulier	assez régulier	régulier	régulier	variable	assez régulier	très régulier
LIT MINEUR											
largeur / profondeur	faible	moyenne	faible	moyenne à importante	moyenne	moyenne à importante	moyenne à importante	forte à importante	faible à très faible	moyenne à très faible	faible à très faible
Style fluvial, (rectiligne, sinueux, tresses, anastomoses, méandres confinés, méandres tortueux)	rectiligne	sinuosité légère	méandres confinés	tresses, anastomoses méandres actifs	sinueux à méandres confinés	méandres encassés	méandres légèrement confinés	méandres tortueux	rectiligne à méandres	rectiligne à extrêmement méandres	rectiligne sinueux
Faciès d'écoulement dominants (type, répartition)	cascaades/ fosses	plat courant	plat courant	plat courant mouillé/radier	plat courant mouillé/radier	plat courant	plat lent quelques plats courants	plat lent profond	plat lent plat courant	plat lent plat courant	plat lent plat courant
Activité morphodynamique (faible, moyenne, importante, lit mobile)	moyenne incision	modérée transition	moyenne à faible	assez forte lit mobile divagation	faible	faible	faible méandrage	moyenne à faible recouvrement	faible	moyenne	très faible
Bancs alluviaux	très rares très grossiers	rare grossiers	blancs de sable	nombreux	bancs diagonaux cailloux plats	bancs diagonaux cailloux plats	rare bancs de connectivité	rare bancs de connectivité	absents	absents	absents
discontinuité des écoulements, hauteur de chute	importante H > 0,1 - 0,2 m	moyenne à faible	faible	forte	assez forte	faible	faible	faible	faible	faible	faible
Substrat, granulométrie : dalles, blocs, galets - cailloux, sables, limons, argiles - vases %	très grossière >10 cm blocs/cailloux	grossière, variée 2 à 20 cm quelques blocs	sables graviers	variée souvent grossière (galets)	grossière autochtone cailloux, graviers (plaquettes)	cailloux, graviers (plaquettes)	cailloux, graviers plus ou moins confinés	graviers colmatés	graviers colmatés	variable, souvent assez grossière (cailloutis)	graviers colmatés
Forme : roulés, anguleux, aplatis	anguleux autochtones	plus ou moins roulés	anguleux	roulés allochtones	anguleux autochtones	anguleux autochtones	plus ou moins anguleux	variable	anguleux autochtones	"autochtones" hétérogènes	variable
Berges, nature, dynamique (stables, attaquées) pente	très basses stables	basses stables	assez basses	instables basses	assez basses stables	assez basses stables	moyennes à hautes	hautes argilo-limoneuses	hautes argilo-limoneuses	hautes argilo-limoneuses	variable souvent hautes
Occupation des sols	forêt	prairies	prairies résineux	prairies/bocage alluvial	prairies forêt	prairies forêts (versants)	prairies/cultures	cultures	cultures	cultures (sur sables)	prairies/cultures

Coefficients des paramètres influençant le plus l'indice milieu physique pour les cours d'eau des hautes et moyennes vallées des Vosges gréseuses (T2 bis) :

Note globale (100 %)	Lit majeur 15 %	Occupation des sols	9 %
		Annexes hydrauliques	3 %
		Inondabilité	3 %
	Berges 30 %	Structures	21 %
		Végétation	9 %
	Lit mineur 55 %	Hydraulique	18,3 %
		Faciès	18,3 %
		Substrat	18,3 %

Coefficients des paramètres influençant le plus l'indice milieu physique pour les cours d'eau et les ruisseaux sur piémont (T3) :

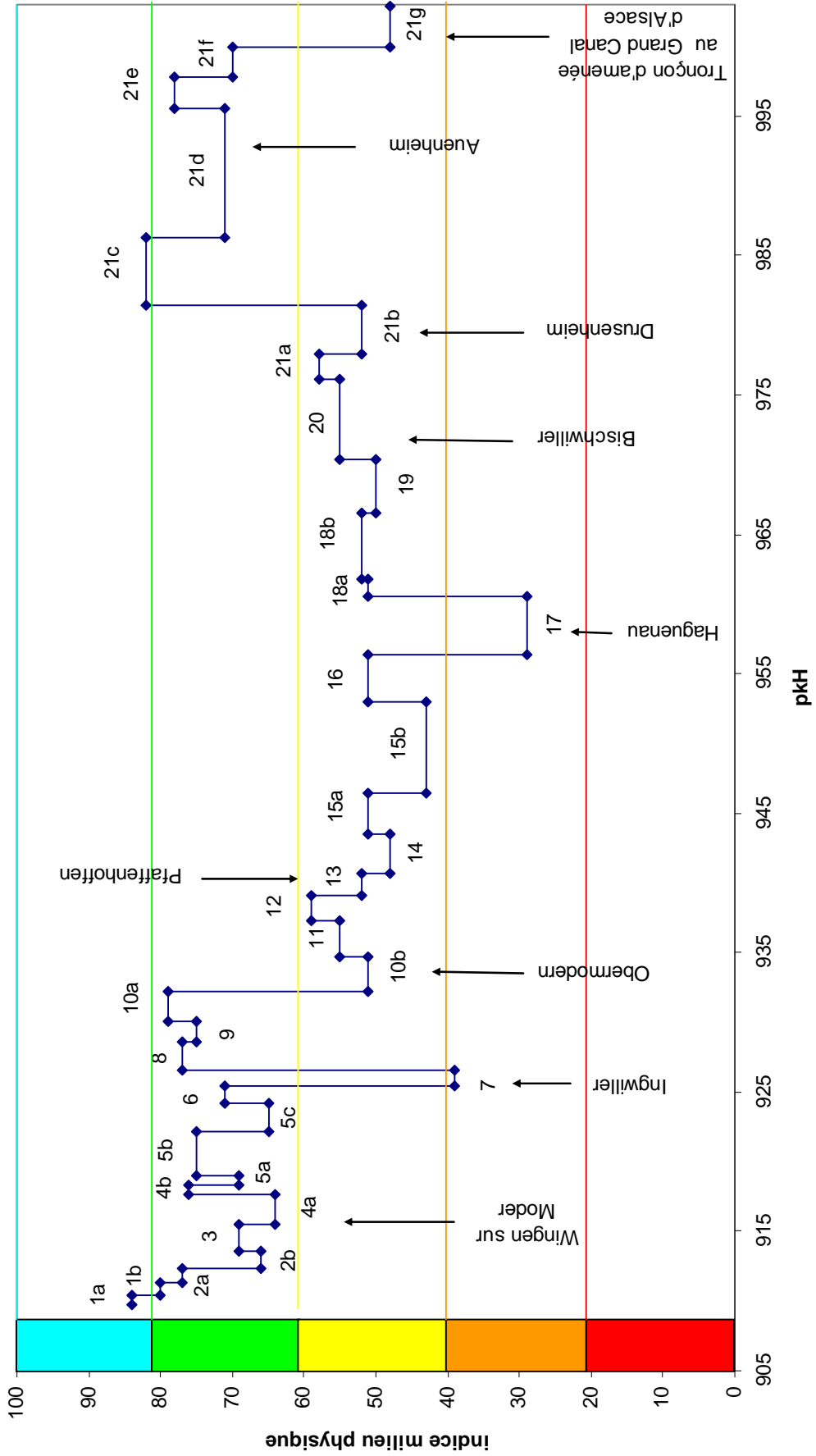
Note globale (100 %)	Lit majeur 33 %	Occupation des sols	13,2 %
		Annexes hydrauliques	13,2 %
		Inondabilité	6,6 %
	Berges 33 %	Structures	26,4 %
		Végétation	6,6 %
	Lit mineur 33 %	Hydraulique	13,2 %
		Faciès	9,9 %
		Substrat	9,9 %

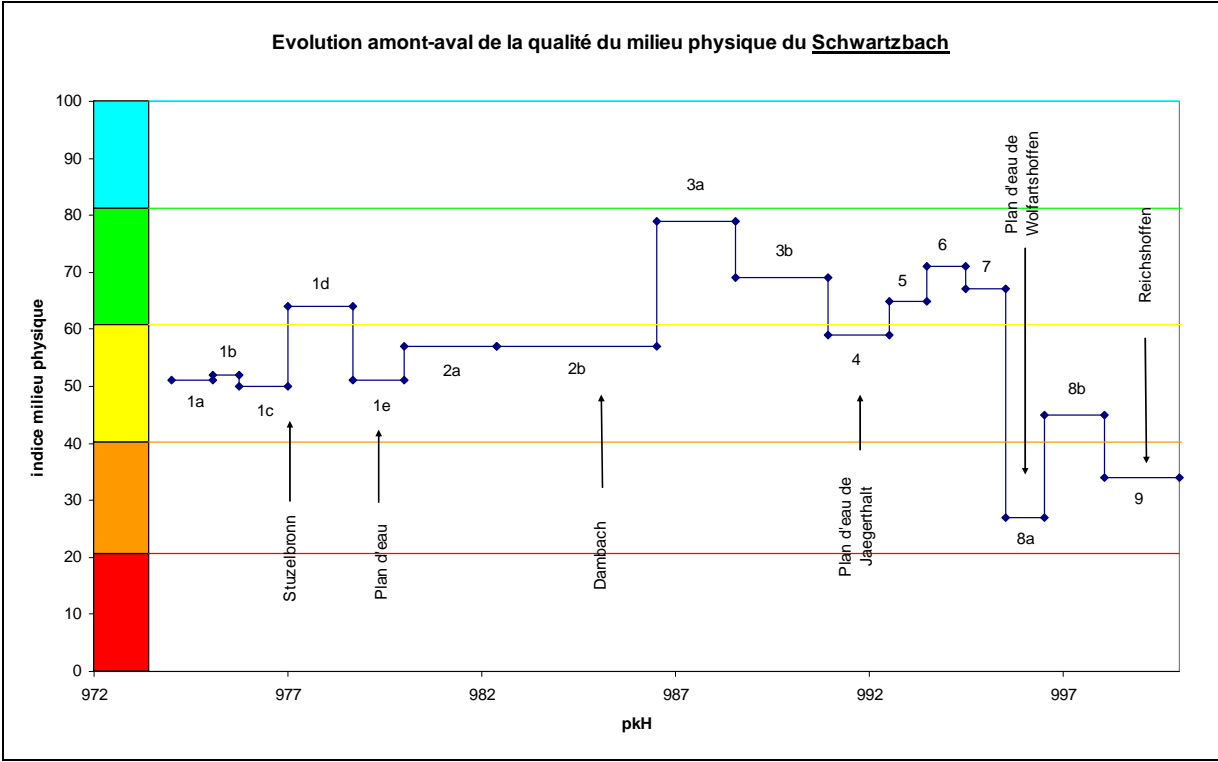
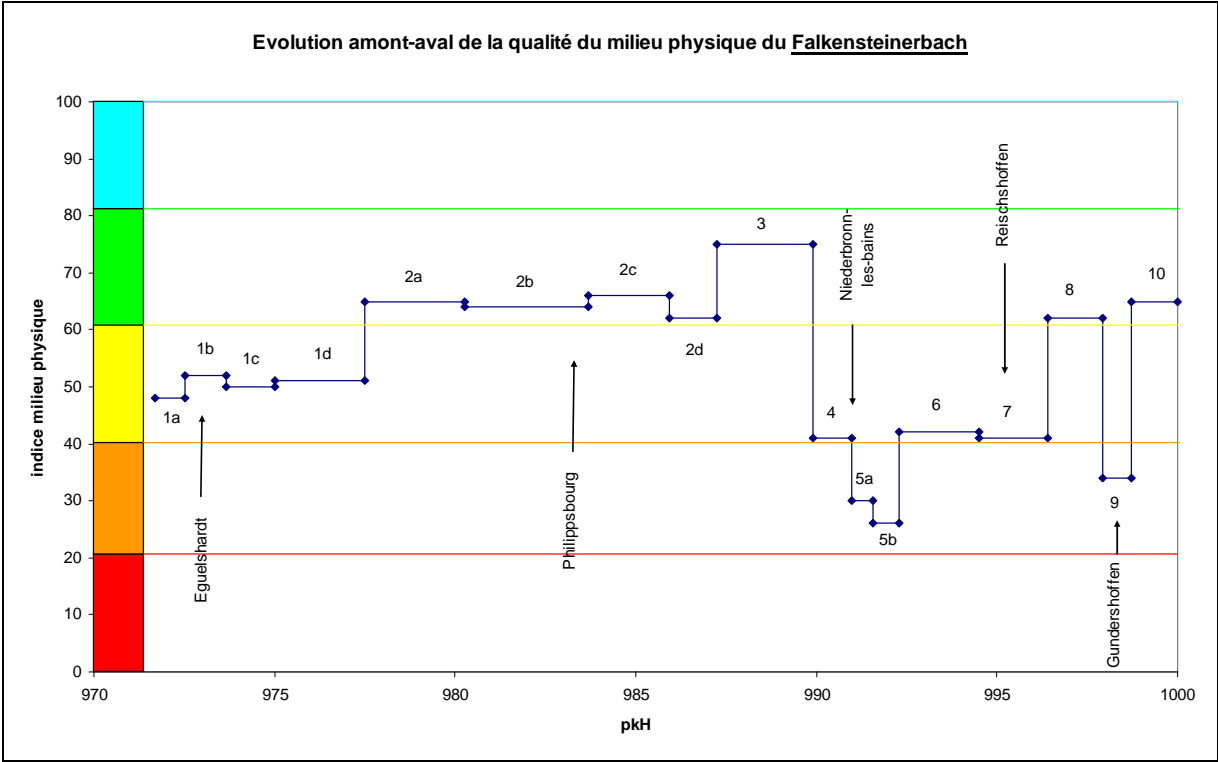
Coefficients des paramètres influençant le plus l'indice milieu physique pour les cours d'eau de plaine argilo-limoneuses (T6) :

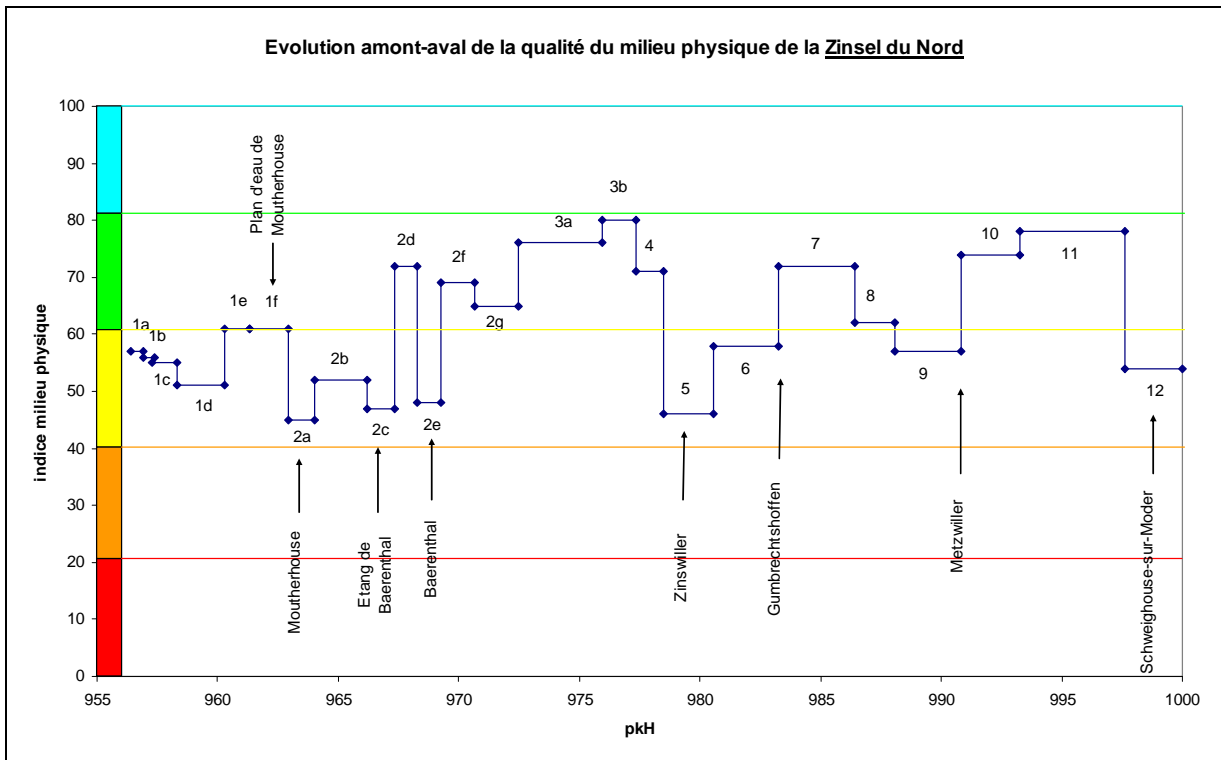
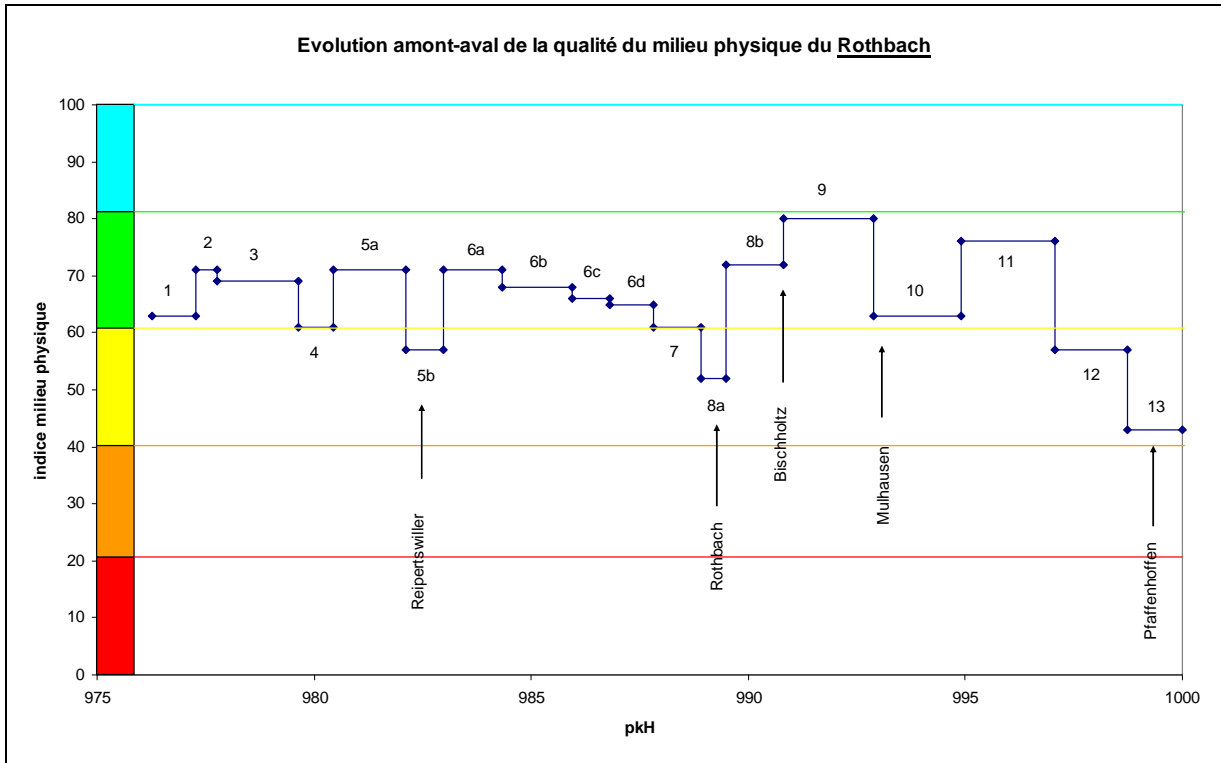
Note globale (100 %)	Lit majeur 30 %	Occupation des sols	12 %
		Annexes hydrauliques	6 %
		Inondabilité	12 %
	Berges 30 %	Structures	12 %
		Végétation	18 %
	Lit mineur 40 %	Hydraulique	24 %
		Faciès	8 %
		Substrat	8 %

Annexe 5 : Evolution amont-aval de la qualité physique de la Moder et de ses affluents (données 2005).

Evolution amont-aval de la qualité du milieu physique de la Moder







**Annexe 6 : Qualité physico-chimique de la Moder et de ses
affluents, année 2008.**

		Macro-polluants 2008									
		MOOX	AZOT	NITR	PHOS	EPRV	PAES	TEMP	ACID	MINE	COUL
La MODER À WIMMENAU	Aptitude à la biologie	67									
	Qualité	70	78	67	60	80	86	100	97		
La MODER À INGWILLER	Aptitude à la biologie	56									
	Qualité	53	68	66	56	80	89	99	97		
La MODER À MENCHHOFFEN	Aptitude à la biologie	58									
	Qualité	68	69	64	57	81	83	100	90		
La MODER À DAUENDORF	Aptitude à la biologie	54									
	Qualité	62	66	62	54	80	59	100	90		
La MODER À SCHWEIGHOUSE-SUR-MODER	Aptitude à la biologie	57									
	Qualité	77	59	64	59	79	58	100	57		
La MODER À KALTENHOUSE	Aptitude à la biologie	53									
	Qualité	60	64	63	52	78	58	100	85		
La MODER À BISCHWILLER	Aptitude à la biologie	32									
	Qualité	60	59	63	50	79	28	100	28		
LA MODER À ROHRWILLER	Aptitude à la biologie	51									
	Qualité	56	64	63	48	78	51	100	93		
LA MODER À DRUSENHEIM	Aptitude à la biologie	40									
	Qualité	60	64	63	47	79	11	100	34		
LA MODER À AUENHEIM	Aptitude à la biologie	48									
	Qualité	54	63	63	53	80	48	99	40		
Le SCHWARZBACH À REICHSHOFFEN	Aptitude à la biologie	70									
	Qualité	52	74	71	73	74	91	91	88		
Le FALKENSTEINERBACH À NIEDERBRONN-LES-BAINS	Aptitude à la biologie	70									
	Qualité	74	74	69	65	78	86	99	98		
Le FALKENSTEINERBACH À GUNDERSHOFFEN	Aptitude à la biologie	58									
	Qualité	61	67	66	56	79	74	95	90		
La ZINSEL DU NORD À BAERENTHAL	Aptitude à la biologie	74									
	Qualité	75	80	74	75	61	84	97	88		
La ZINSEL DU-NORD À ZINSWILLER	Aptitude à la biologie	73									
	Qualité	81	79	71	73	76	82	95	84		
La ZINSEL-DU-NORD À HAGUENAU	Aptitude à la biologie	58									
	Qualité	71	68	66	58	76	72	96	66		
Le ROTHBACH À REIPERTSWILLER	Aptitude à la biologie	64									
	Qualité	72	72	70	63	81	90	100	96		
Le ROTHBACH À ROTHBACH (AMONT)	Aptitude à la biologie	65									
	Qualité	85	76	-	60	81	82	100	64		
Le ROTHBACH À ROTHBACH	Aptitude à la biologie	59									
	Qualité	64	65	68	57	81	89	99	98		
Le WAPPACHGRABEN À OBERMODERN-ZUTZENDORF	Aptitude à la biologie	42									
	Qualité	59	42	61	39	80	64	100	85		
Le LOMDGRABEN À SCHWEIGHOUSE-SUR-MODER	Aptitude à la biologie	24									
	Qualité	48	18	61	38	80	50	99	85		
Le ROTHBACH (Scheidgraben) À BISCHWILLER	Aptitude à la biologie	44									
	Qualité	42	64	62	44	77	91	88	96		
Le WASCHGRABEN À BISCHWILLER	Aptitude à la biologie	20									
	Qualité	31	20	61	21	80	84	98	93		
Le KESSELGRABEN À ROHRWILLER	Aptitude à la biologie	52									
	Qualité	51	53	63	52	80	86	98	90		

	Qualité Générale 2008					
	Indice qualité générale	O2 dissous % (percentile 90)	O2 dissous mini. en mg/l	DBO5 (percentile 90)	DCO (percentile 90)	NH4+ (percentile 90)
LA MODER À WIMMENAU	1B	86	8,4	2,3	17	0,05
LA MODER À INGWILLER	1B	84	6,3	3,1	17	0,24
LA MODER À MENCHHOFFEN	1B	78	7,3	2,6	16	0,19
LA MODER À DAUENDORF	1B	87	8,2	3,2	25	0,26
LA MODER À SCHWEIGHOUSE-SUR-MODER	1B	92	9	3	20	0,31
LA MODER À KALTENHOUSE	2	89	7,5	3,4	30	0,28
LA MODER À BISCHWILLER	2	89	8,5	3	30	0,51
LA MODER À ROHRWILLER	2	84	7,7	3,5	32	0,37
LA MODER À DRUSENHEIM	2	84	7,9	3	30	0,35
LA MODER À AUENHEIM	1B	71	5,9	3	20	0,28
LE SCHWARZBACH À REICHSHOFFEN	1B	80	7,3	3	18	0,09
LE FALKENSTEINERBACH À NIEDERBRONN-LES-BAINS	1B	86	8,4	2,5	20	0,12
LE FALKENSTEINBACH À GUNDERSHOFFEN	1B	79	7,1	3,8	23	0,31
LA ZINSEL DU NORD À BAERENTHAL	1B	85	9,1	3	10	0,1
LA ZINSEL DU-NORD À ZINSWILLER	1B	93	8,7	3	15	0,12
LA ZINSEL-DU-NORD À HAGUENAU	1B	81	7,2	2,7	22	0,24
LE ROTHBACH À REIPERTSWILLER	1B	85	8,3	3,1	13	0,24
LE ROTHBACH À ROTHBACH (AMONT)	1B	96	9,6	3	15	0,19
LE ROTHBACH À ROTHBACH	1B	85	7,4	2,4	15	0,24
LE WAPPACHGRABEN À OBERMODERN-ZUTZENDORF	2	74	7	4,9	23	0,81
LE LOMDGRABEN À SCHWEIGHOUSE-SUR-MODER	2	65	5,9	6	36	1,7
LE ROTHBACH (Scheidgraben) À BISCHWILLER	2	86	6	3,2	32	0,29
LE WASCHGRABEN À BISCHWILLER	3	46	4,5	5,7	32	5
LE KESSELGRABEN À ROHRWILLER	2	61	5,6	3,9	17	1,06

MOOX : Matières organiques oxydables – AZOT : Matières azotées – NITR : Nitrates – PHOS : Matières phosphorées – EPRV : Effet de la prolifération végétale – PAES : Particules en suspension – TEMP : Température – ACID : Acidité – MINE : Minéralisation – COUL : Couleur.

Annexe 7 : Enjeux patrimoniaux des espèces piscicoles du bassin Moder

Nom commun	Nom scientifique	Protection du taxon	Liste rouge mondiale de l'UICN (2008)*	Liste rouge des poissons d'eau douce de France métropolitaine (2002)*	Espèce réglementée	Espèce menacée
Ablette	<i>Alburnus alburnus</i> (Linnaeus, 1758)	Sans protection	-	-	non	non
Anguille	<i>Anguilla anguilla</i> (Linnaeus, 1758)	International : Convention de Barcelone : Annexe III	CR	VU	oui	oui
Aspe	<i>Leuciscus aspius</i> (Linnaeus, 1758)	Communautaire : Directive Habitats-Faune-Flore : Annexe II Directive Habitats-Faune-Flore : Annexe V International : Convention de Berne : Annexe III	-	-	oui	non
Barbeau fluviatile	<i>Barbus barbus</i> (Linnaeus, 1758)	Communautaire : Directive Habitats-Faune-Flore : Annexe V International : Convention de Berne : Annexe III	-	-	oui	non
Bouvière	<i>Rhodeus sericeus</i> (Pallas, 1776)	De portée nationale : Poissons protégés : Article 1	-	-	oui	non
Brème bordelière	<i>Blicca bjoerkna</i> (Linnaeus, 1758)	Sans protection	-	-	non	non
Brème commune	<i>Abramis brama</i> (Linnaeus, 1758)	Sans protection	-	-	non	non
Brochet	<i>Esox lucius</i> (Linnaeus, 1758)	De portée nationale : Poissons protégés : Article 1	-	VU	non	non
Carassin	<i>Carassius carassius</i> (Linnaeus, 1758)	Sans protection	-	-	non	non
Carpe commune	<i>Cyprinus carpio</i> (Linnaeus, 1758)	Sans protection	-	-	non	non
Chabot	<i>Cottus gobio</i> (Linnaeus, 1758)	Communautaire : Directive Habitats-Faune-Flore : Annexe II	-	-	oui	non
Chevaîne	<i>Squalius cephalus</i> (Linnaeus, 1758)	Sans protection	-	-	non	non
Epinoche	<i>Gasterosteus aculeatus</i> (Linnaeus, 1758)	Sans protection	-	-	non	non
Gardon	<i>Rutilus rutilus</i> (Linnaeus, 1758)	Sans protection	LC	-	non	non
Goujon	<i>Gobio gobio</i> (Linnaeus, 1758)	Sans protection	-	-	non	non
Grémille	<i>Gymnocephalus cernuus</i> (Linnaeus, 1758)	Sans protection	-	-	non	non
Loche franche	<i>Barbatula barbatula</i> (Linnaeus, 1758)	Sans protection	-	-	non	non
Loche de rivière	<i>Cobitis taenia</i> (Linnaeus, 1758)	Communautaire : Directive Habitats-Faune-Flore : Annexe II International : Convention de Berne : Annexe III De portée nationale : Poissons protégés : Article 1	LC	VU	oui	oui
Lote	<i>Lota lota</i> (Linnaeus, 1758)	Sans protection	-	VU	non	oui
Lamproie de planer	<i>Lampetra planeri</i> (Boch, 1784)	Communautaire : Directive Habitats-Faune-Flore : Annexe II International : Convention de Berne : Annexe III De portée nationale : Poissons protégés : Article 1	-	-	oui	non
Ecrevisse à pattes rouges	<i>Astacus astacus</i> (Linnaeus, 1758)	Communautaire : Directive Habitats-Faune-Flore : Annexe V International : Convention de Berne : Annexe III De portée nationale : Ecrevisses protégées : Article 1	VU	V (Liste rouge "autres invertébrés" de France métropolitaine, 1994)	oui	oui
Ecrevisse américaine	<i>Orconectes limosus</i> (Rafinesque, 1817)	Sans protection	-	-	non	non
Perche	<i>Perca fluviatilis</i> (Linnaeus, 1758)	Sans protection	-	-	non	non
Perche soleil	<i>Lepomis gibbosus</i> (Linnaeus, 1758)	Sans protection	-	-	non	non
Rotengle	<i>Scardinius erythrophthalmus</i> (Linnaeus, 1758)	Sans protection	-	-	non	non
Sandre	<i>Sander lucioperca</i> (Linnaeus, 1758)	Sans protection	-	-	non	non
Saumon Atlantique	<i>Salmo salar</i> (Linnaeus, 1758)	Communautaire : Directive Habitats-Faune-Flore : Annexe II Directive Habitats-Faune-Flore : Annexe V International : Convention de Berne : Annexe III Convention OSPAR Annexe V : Annexe V De portée nationale : Poissons protégés : Article 1	LC	EN	oui	non
Silure glane	<i>Silurus glanis</i> (Linnaeus, 1758)	International : Convention de Berne : Annexe III	LC	-	oui	non
Spirilin	<i>Alburnoides bipunctatus</i> (Bloch, 1782)	International : Convention de Berne : Annexe III	-	-	oui	non
Truite arc-en-ciel	<i>Oncorhynchus mykiss</i> (Walbaum, 1792)	Sans protection	-	-	non	non
Tanche	<i>Tinca tinca</i> (Linnaeus, 1758)	Sans protection	LC	-	non	non
Truite de rivière	<i>Salmo trutta fario</i> (Linnaeus, 1758)	De portée nationale : Poissons protégés : Article 1	-	-	oui	non
Vandoise	<i>Leuciscus leuciscus</i> (Linnaeus, 1758)	De portée nationale : Poissons protégés : Article 2	-	-	oui	non

LC : Préoccupation mineure
 EW : Eteint à l'état sauvage
 NT : Quasi menacé
 EN : En danger

CR : En danger critique d'extinction
 EX : Eteint
 VU : Vulnérable

Annexe 8 : Liste des espèces piscicoles observées dans le bassin versant de la Moder.

Nom commun	Nom latin	Abréviation
Ablette	<i>Alburnus alburnus</i>	ABL
Anguille	<i>Anguilla anguilla</i>	ANG
Aspe	<i>Aspius aspius</i>	ASP
Barbeau fluviatile	<i>Barbus barbus</i>	BAF
Brème	<i>Blicca sp.</i>	BRE
Brème Bordelière	<i>Blicca bjoerkna</i>	BRB
Brochet	<i>Esox lucius</i>	BRO
Bouvière	<i>Rhodeus sericeus</i>	BOU
Carassin	<i>Carassius carassius</i>	CAS
Carpe Commune	<i>Cyprinus carpio</i>	CCO
Carpe Miroir	<i>Cyprinus carpio</i>	CMI
Chabot	<i>Cottus gobio</i>	CHA
Chevesne	<i>Leuciscus cephalus</i>	CHE
Ecrevisse américaine	<i>Orconectes limosus</i>	OCL
Epinoche	<i>Gasterosteus aculeatus</i>	EPI
Gardon	<i>Rutilus rutilus</i>	GAR
Goujon	<i>Gobio gobio</i>	GOU
Grémille	<i>Gymnocephalus cernuus</i>	GRE
Hotu	<i>Chondrostoma nasus</i>	HOT
Ide Mélanote	<i>Leuciscus idus</i>	IDE
Lamproie marine	<i>Lampetra marinus</i>	LPM
Lamproie de Planer	<i>Lampetra planeri</i>	LPP
Lamproie indéterminée	<i>Lampetra sp.</i>	LPX
Loche Franche	<i>Barbatula barbatula</i>	LOF
Loche de Rivière	<i>Cobitis taenia</i>	LOR
Lotte	<i>Lotta lotta</i>	LOT
Perche	<i>Perca fluviatilis</i>	PER
Perche Soleil	<i>Lepomis gibbosus</i>	PES
Rotengle	<i>Scardinius erythrophthalmus</i>	ROT
Sandre	<i>Stizostedion lucioperca</i>	SAN
Silure	<i>Silurus glanis</i>	SIL
Spirlin	<i>Alburnoides bipunctatus</i>	SPI
Tanche	<i>Tinca tinca</i>	TAN
Truite arc-en-ciel	<i>Oncorhynchus Mykiss</i>	TAC
Truite fario	<i>Salmo trutta fario</i>	TRF
Vandoise	<i>Leuciscus leuciscus</i>	VAN

Annexe 9 : Liste des Unités de Distribution (UDI) d'eau potable du SAGE Moder

SAGE Moder – Etat initial

Code UDI	Nom UDI	Code Insee	Commune
C121	BOUXWILLER	67061	BOUXWILLER
C141	BRUMATH	67067	BRUMATH
C180	DALHUNDEN	67082	DALHUNDEN
C191	DAMBACH-NEUNHOFFEN	67083	DAMBACH
C230	ERCKARTSWILLER	67126	ERCKARTSWILLER
C330	LANGENSOULTZBACH	67259	LANGENSOULTZBACH
C341	LA PETITE PIERRE	67371	LA PETITE PIERRE
C431	SDEA - NIEDERBRONN-HAUTE ZONE	67324	NIEDERBRONN LES BAINS
C460	OBERBRONN	67340	OBERBRONN
C480	OBERSTEINBACH	67353	OBERSTEINBACH
C750	WINDSTEIN	67536	WINDSTEIN
C801	INGWILLER	67222	INGWILLER
C802	SDEA - SECTEUR DE SPARSBACH	67475	SPARSBACH
C803	WEINBOURG	67521	WEINBOURG
C940	ZINSWILLER	67558	ZINSWILLER
S034	SIVOM DIEMERINGEN EST	67385	RATZWILLER
S034	SIVOM DIEMERINGEN EST	67509	VOLKSBERG
S034	SIVOM DIEMERINGEN EST	67522	WEISLINGEN
S041	ZITERSHEIM	67559	ZITERSHEIM
S043	LICHTENBERG	67265	LICHTENBERG
S044	REIPEPERSWILLER	67392	REIPEPERSWILLER
S045	WIMMENAU	67535	WIMMENAU
S047	WINGEN SUR MODER	67413	ROSTEIG
S047	WINGEN SUR MODER	67538	WINGEN SUR MODER
S048	EICHEL SUPERIEURE	67148	FROHMUHL
S048	EICHEL SUPERIEURE	67198	HINSBOURG
S048	EICHEL SUPERIEURE	67381	PUBERG
S048	EICHEL SUPERIEURE	67491	TIEFFENBACH
S081	SDE DE WOERTH-CANTON	67037	BIBLISHEIM
S081	SDE DE WOERTH-CANTON	67093	DIEFFENBACH LES WOERTH
S081	SDE DE WOERTH-CANTON	67110	DURRENBACH
S081	SDE DE WOERTH-CANTON	67132	ESCHBACH
S081	SDE DE WOERTH-CANTON	67141	FORSTHEIM
S081	SDE DE WOERTH-CANTON	67177	GUNSTETT
S081	SDE DE WOERTH-CANTON	67186	HEGENEY
S081	SDE DE WOERTH-CANTON	67260	LAUBACH
S081	SDE DE WOERTH-CANTON	67303	MORSBRONN LES BAINS
S081	SDE DE WOERTH-CANTON	67341	OBERDORF SPACHBACH
S081	SDE DE WOERTH-CANTON	67379	PREUSCHDORF
S081	SDE DE WOERTH-CANTON	67511	WALBOURG
S081	SDE DE WOERTH-CANTON	67550	WOERTH
S083	FROESCHWILLER	67147	FROESCHWILLER
S091	SDE DE REICHSHOFFEN	67174	GUMBRECHTSHOFFEN
S091	SDE DE REICHSHOFFEN	67176	GUNDERSHOFFEN
S091	SDE DE REICHSHOFFEN	67291	MERTZWILLER
S091	SDE DE REICHSHOFFEN	67292	MIETESHEIM
S091	SDE DE REICHSHOFFEN	67388	REICHSHOFFEN
S091	SDE DE REICHSHOFFEN	67502	UTTENHOFFEN
S101	SDE OFFWILLER ET ENVIRONS	67044	BISCHHOLTZ
S101	SDE OFFWILLER ET ENVIRONS	67048	BITTSCHHOFFEN
S101	SDE OFFWILLER ET ENVIRONS	67123	ENGWILLER
S101	SDE OFFWILLER ET ENVIRONS	67238	KINDWILLER
S101	SDE OFFWILLER ET ENVIRONS	67307	MULHAUSEN
S101	SDE OFFWILLER ET ENVIRONS	67358	OFFWILLER
S101	SDE OFFWILLER ET ENVIRONS	67415	ROTHBACH
S101	SDE OFFWILLER ET ENVIRONS	67446	SCHILLERSDORF
S101	SDE OFFWILLER ET ENVIRONS	67498	UHRWILLER
S150	SDEA - SECTEUR DE LA MODER	67512	LA WALCK
S150	SDEA - SECTEUR DE LA MODER	67289	MENCHHOFFEN
S150	SDEA - SECTEUR DE LA MODER	67328	NIEDERMODERN
S150	SDEA - SECTEUR DE LA MODER	67333	NIEDERSOULTZBACH
S150	SDEA - SECTEUR DE LA MODER	67347	OBERMODERN ZUTZENDORF
S150	SDEA - SECTEUR DE LA MODER	67352	OBERSOULTZBACH
S150	SDEA - SECTEUR DE LA MODER	67372	PFÄFFENHOFFEN
S150	SDEA - SECTEUR DE LA MODER	67496	UBERACH
S150	SDEA - SECTEUR DE LA MODER	67503	UTTILLER
S181	BISCHWILLER	67046	BISCHWILLER
S182	HAGUENAU	67180	HAGUENAU
S183	KALTENHOUSE	67230	KALTENHOUSE
S184	OBERHOFFEN-SUR-MODER	67345	OBERHOFFEN SUR MODER
S185	OHLUNGEN	67359	OHLUNGEN
S186	ROHRWILLER	67407	ROHRWILLER
S187	SCHWEIGHOUSE-SUR-MODER	67458	SCHWEIGHOUSE SUR MODER
S191	ROESCHWOO ET ENVIRONS	67014	AUENHEIM
S191	ROESCHWOO ET ENVIRONS	67140	FORSTFELD
S191	ROESCHWOO ET ENVIRONS	67231	KAUFFENHEIM
S191	ROESCHWOO ET ENVIRONS	67264	LEUTENHEIM
S191	ROESCHWOO ET ENVIRONS	67405	ROESCHWOO
S191	ROESCHWOO ET ENVIRONS	67409	ROPPENHEIM
S191	ROESCHWOO ET ENVIRONS	67418	ROUNTZENHEIM

Code UDI	Nom UDI	Code Insee	Commune
S192	FORT-LOUIS	67142	FORT LOUIS
S193	NEUHAEUSEL	67319	NEUHAEUSEL
S194	BEINHEIM-KESSELDORF	67025	BEINHEIM
S194	BEINHEIM-KESSELDORF	67235	KESSELDORF
S201	SDE SOUFFLENHEIM-NORD	67449	SCHIRRHHEIN
S201	SDE SOUFFLENHEIM-NORD	67450	SCHIRRHOFFEN
S201	SDE SOUFFLENHEIM-NORD	67472	SOUFFLENHEIM
S202	SDE SOUFFLENHEIM-SUD	67106	DRUSENHEIM
S202	SDE SOUFFLENHEIM-SUD	67465	SESSENHEIM
S202	SDE SOUFFLENHEIM-SUD	67476	STÄTTMATTEN
S223	WEITERSWILLER	67524	WEITERSWILLER
S240	SDEA - SECTEUR DE HOCHFELDEN	67005	ALTECKENDORF
S240	SDEA - SECTEUR DE HOCHFELDEN	67023	BATZENDORF
S240	SDEA - SECTEUR DE HOCHFELDEN	67033	BERNOLSHEIM
S240	SDEA - SECTEUR DE HOCHFELDEN	67035	BERSTHEIM
S240	SDEA - SECTEUR DE HOCHFELDEN	67039	BILWISHEIM
S240	SDEA - SECTEUR DE HOCHFELDEN	67058	BOSSENDORF
S240	SDEA - SECTEUR DE HOCHFELDEN	67068	BUSWILLER
S240	SDEA - SECTEUR DE HOCHFELDEN	67087	DAUENDORF
S240	SDEA - SECTEUR DE HOCHFELDEN	67100	DONNENHEIM
S240	SDEA - SECTEUR DE HOCHFELDEN	67107	DUNTZENHEIM
S240	SDEA - SECTEUR DE HOCHFELDEN	67135	ETTENDORF
S240	SDEA - SECTEUR DE HOCHFELDEN	67145	FRIEDOLSHEIM
S240	SDEA - SECTEUR DE HOCHFELDEN	67153	GEISWILLER
S240	SDEA - SECTEUR DE HOCHFELDEN	67158	GINGSHEIM
S240	SDEA - SECTEUR DE HOCHFELDEN	67162	GOTTESHEIM
S240	SDEA - SECTEUR DE HOCHFELDEN	67166	GRASSENDORF
S240	SDEA - SECTEUR DE HOCHFELDEN	67202	HOCHFELDEN
S240	SDEA - SECTEUR DE HOCHFELDEN	67203	HOCHSTETT
S240	SDEA - SECTEUR DE HOCHFELDEN	67207	HOHATZENHEIM
S240	SDEA - SECTEUR DE HOCHFELDEN	67209	HOHFRANKENHEIM
S240	SDEA - SECTEUR DE HOCHFELDEN	67215	HUTTENDORF
S240	SDEA - SECTEUR DE HOCHFELDEN	67220	INGENHEIM
S240	SDEA - SECTEUR DE HOCHFELDEN	67225	ISSENHAUSEN
S240	SDEA - SECTEUR DE HOCHFELDEN	67242	KIRRWILLER BOSSELSHAUSEN
S240	SDEA - SECTEUR DE HOCHFELDEN	67250	KRIEGSHEIM
S240	SDEA - SECTEUR DE HOCHFELDEN	67270	LIXHAUSEN
S240	SDEA - SECTEUR DE HOCHFELDEN	67287	MELLSHEIM
S240	SDEA - SECTEUR DE HOCHFELDEN	67293	MINVERSHEIM
S240	SDEA - SECTEUR DE HOCHFELDEN	67297	MITTELHAUSEN
S240	SDEA - SECTEUR DE HOCHFELDEN	67301	MOMMENHEIM
S240	SDEA - SECTEUR DE HOCHFELDEN	67304	MORSCHWILLER
S240	SDEA - SECTEUR DE HOCHFELDEN	67312	MUTZENHOUSE
S240	SDEA - SECTEUR DE HOCHFELDEN	67331	NIEDERSCHAEFFOLSHEIM
S240	SDEA - SECTEUR DE HOCHFELDEN	67380	PRINTZHEIM
S240	SDEA - SECTEUR DE HOCHFELDEN	67402	RINGENDORF
S240	SDEA - SECTEUR DE HOCHFELDEN	67403	RINGENDORF
S240	SDEA - SECTEUR DE HOCHFELDEN	67417	ROTTELSHEIM
S240	SDEA - SECTEUR DE HOCHFELDEN	67423	SAESSOLSHEIM
S240	SDEA - SECTEUR DE HOCHFELDEN	67439	SCHAFFHOUSE SUR ZORN
S240	SDEA - SECTEUR DE HOCHFELDEN	67441	SCHALKENDORF
S240	SDEA - SECTEUR DE HOCHFELDEN	67444	SCHERLENHEIM
S240	SDEA - SECTEUR DE HOCHFELDEN	67460	SCHWINDRATZHEIM
S240	SDEA - SECTEUR DE HOCHFELDEN	67497	UHLWILLER
S240	SDEA - SECTEUR DE HOCHFELDEN	67510	WAHLENHEIM
S240	SDEA - SECTEUR DE HOCHFELDEN	67516	WALTENHEIM SUR ZORN
S240	SDEA - SECTEUR DE HOCHFELDEN	67523	WEITBRUCH
S240	SDEA - SECTEUR DE HOCHFELDEN	67530	WICKERSHEIM WILSHAUSEN
S240	SDEA - SECTEUR DE HOCHFELDEN	67534	WILWISHEIM
S240	SDEA - SECTEUR DE HOCHFELDEN	67539	WINGERSHEIM
S240	SDEA - SECTEUR DE HOCHFELDEN	67540	WINTERSHOUSE
S240	SDEA - SECTEUR DE HOCHFELDEN	67546	WITTERSHEIM
S240	SDEA - SECTEUR DE HOCHFELDEN	67560	ZOEBERSDORF
S250	COM DE COM BASSE ZORN	67038	BIETLENHEIM
S250	COM DE COM BASSE ZORN	67156	GEUDERTHEIM
S250	COM DE COM BASSE ZORN	67169	GRIES
S250	COM DE COM BASSE ZORN	67205	HOERDT
S250	COM DE COM BASSE ZORN	67252	KURTZENHOUSE
S250	COM DE COM BASSE ZORN	67529	WEYERSHEIM
S260	SDE HERRLSHEIM-OFFENDORF	67194	HERRLSHEIM
S260	SDE HERRLSHEIM-OFFENDORF	67356	OFFENDORF
UGE 031	BAERENTHAL	57046	BAERENTHAL
UGE 065	EGUELSHARDT	57188	EGUELSHARDT
UGE 161	MOUTERHOUSE	57489	MOUTERHOUSE
UGE 176	PHILIPPSBOURG	57541	PHILIPPSBOURG
UGE 209	STURZELBRONN	57661	STURZELBRONN

**Annexe 10 : Caractéristiques techniques des stations
d'épuration du SAGE Moder (source rapports d'auto-
surveillance 2008).**

Identifiant	X (Lambert 1 NP)	Y (Lambert 1 NP)	Année de mise en service	Maîtrise d'ouvrage	Type	Capacité DB05 (kg/j)	Capacité DCO (kg/j)	Capacité MES (kg/j)	Débit maximal (m³/h)	Capacité de traitement (m³/j)	Capacité réelle de traitement (EQH)	Population raccordée	Milieu récepteur
2008													
BAERENTHAL	981317,1	151976,2	1993	CDC DE BITOCH ET ENVIRONS	LAGUNAGE	66	DM	DM	24	194	1100	1390	La Zinsel du Nord
BISCHWILLER	1007745,7	132331,6	1999	CDC DE BISCHWILLER ET ENVIRONS	AER. PROL.	2100	3500	3150	580	8700	35000	20347	La Moder
BOUXWILLER	978944,8	138634,0	1980	BOUXWILLER	AER. PROL.	287	DM	287	123	986	4800	3001	Le Wappachgraben
BRUMMATH	985917,9	127694,3	2003	SIVU DE LA REGION DE BRUMMATH	AER. PROL.	1280	2100	1610	390	5115	21000	10465	La Zorn
DAMBACH-NEUHOFFEN	988300,5	157943,6	1986	DAMBACH-NEUHOFFEN	LAGUNAGE	60	DM	60	25	150	1000	729	Le Schwarzbach
DRUSENHEIM	1013899,6	131556,3	1999	SIA DU CENTRE RIED	AER. PROL.	978	1630	1467	460	6000	16300	12390	Le Rhin
EGUELSHARDT RIVE DROITE	977006,8	159306,7	2005	CDC DE BITOCH ET ENVIRONS	INFILTRATION PERCO	5	DM	DM	2	18	80	85	Le Falkensteinbach
EGUELSHARDT RIVE GAUCHE	977070,1	159346,6	2005	CDC DE BITOCH ET ENVIRONS	INFILTRATION PERCO	5	DM	DM	2	18	80	125	Le Falkensteinbach
ERCKARTSWILLER	968957,2	142781,8	1999	ERCKARTSWILLER	EPUR. PAR FILTR.	30	60	DM	12,5	150	507	212	La Moder
FORSSTHEIM	984626,6	146225,7	1989	CDC DE LA VALLEE DE LA SAUER	LAGUNAGE	33	DM	40	16	100	550	577	L'Eberbach
GEUDERTHEIM	988854,6	127082,4	1978	CDC DE LA BASSE ZORN	AER. PROL.	147	DM	147	80	640	2450	2507	La Zorn
GRIES	1003120,5	131398,4	1982	CDC DE LA BASSE ZORN	AER. PROL.	318	590	318	140	1300	5300	4954	Le Weihergraben
GUNDERSHOFFEN	989900,0	147300,0	1975	GUNDERSHOFFEN	AER. PROL.	294	DM	294	138	1104	4900	3192	Le Falkensteinbach
GUNSTETT	989813,1	148628,2	2008	SDEA	AER. PROL.	900	1800	1330	486	4475	15000	2759	La Sauer
HAGUENAU	1002758,7	137315,6	2004	HAGUENAU	AER. PROL.	3600	7200	5400	2000	14000	60000	30042	La Moder
HERRLUSHEIM	1010387,0	132016,9	1983	HERRLUSHEIM	AER. PROL.	520	DM	543	210	1380	8700	4198	La Moder
INGWILLER	979302,4	141437,5	1977	SIA DE LA REGION D'INGWILLER	AER. PROL.	691	DM	691	267	2136	11500	6210	La Moder
LA PETITE PIERRE	966719,3	142355,3	1979	LA PETITE PIERRE	AER. PROL.	103	DM	103	48	384	1700	612	Le Mittelbach
LICHTENBERG	976700,5	149858,3	1995	SIVOM DE LA HAUTE MODER	AER. PROL.	210	350	246	110	840	3500	1443	Le Rothbach
MARIENTHAL	1002902,0	134199,2	1976	HAGUENAU	AER. PROL.	261	DM	261	160	1280	4350	2470	Le Rothbaechel
MERTZWILLER	991907,3	142925,7	1975	MERTZWILLER	AER. PROL.	409	DM	409	178	1424	6800	3407	La Zinsel du Nord
MIETESHEIM			2011										La Zinsel du Nord
MOMMENHEIM	980681,6	130420,4	1987	SICTEU DE MOMMENHEIM	AER. PROL.	400	600	600	400	2000	6000	5273	La Zorn
NIEDERBRONN LES BAINS	989042,2	151253,5	1976	SDEA	AER. PROL.	721	DM	721	276	2208	12000	4319	Le Falkensteinbach
NIEDERSCHAEFFOLSHEIM	986652,3	132416,2	1970	NIEDERSCHAEFFOLSHEIM	AER. PROL.	49	DM	49	14	111	750	1268	Le Schlossgraben
OBERRONN	986246,1	150598,0	1976	OBERRONN	AER. PROL.	147	DM	147	66	528	2450	1424	Le Lauterbach
OBERMODERN	983135,0	140629,8	1979	SIA OBERMODERN-ZUTENDORF-SCHILLERSDORF	AER. PROL.	241	DM	241	79	632	4000	1892	La Moder
OFFWILLER	980464,8	146525,5	1978	SIA OFFWILLER-ROTHBACH	AER. PROL.	101	DM	101	79	632	1700	1362	Le Rothbach
PFAFFENHOFFEN	989106,2	141037,3	1994	CDC DU VAL DE MODER	AER. PROL.	660	1320	880	360	4400	11000	8324	La Moder
PHILIPPSBOURG	980007,6	157752,3	1982	CDC DE BITOCH ET ENVIRONS	LAGUNAGE	33	DM	DM	11	90	550	1300	Le Waldeck
REICHSHOFFEN	989500,4	148617,2	1980	REICHSHOFFEN	AER. PROL.	392	843	455	180	1950	6500	4600	Le Falkensteinbach
ROPPENHEIM	1019526,8	143881,9	1989	CDC DE L'UFFRIED	AER. PROL.	540	1170	630	300	1755	9000	6416	La Sauer
SCHWEIGHOUSE SUR MODER	987566,0	138702,3	2002	SIVOM DE SCHWEIGHOUSE SUR MODER ET ENVIRONS	AER. PROL.	1200	2400	1800	600	4950	20000	10784	La Moder
SCHWINDRATZHEIM	987068,6	129986,6	2005	SICTEU DE HOCHFELDEN	AER. PROL.	720	1600	800	500	4500	12000	8673	La Zorn
SELTZ	1024176,6	147720,3	1995	CDC DE SELTZ DELTA DE LA SAUER	AER. PROL.	1140	DM	1700	350	5700	19000	11088	Le Rhin
SPARSBACH	972681,0	143629,8	1992	SPARSBACH	LAGUNAGE	20	DM	26	9	54	360	191	Le Weisenbach
STATTMATTEN	1016053,5	137778,3	1987	CDC RHIN-MODER	AER. PROL.	200	DM	200	72	589	3500	3255	La Moder
WEYERSHEIM	1003932,1	126697,8	1988	CDC DE LA BASSE ZORN	AER. PROL.	600	DM	800	225	2000	10000	8000	La Zorn
WIMMENAU	974166,7	146136,9	1995	SIVOM DE LA HAUTE MODER	AER. PROL.	315	DM	315	105	838	5250	3257	La Moder
WOERTH	986396,0	151286,2	1981	CDC DE LA VALLEE DE LA SAUER	AER. PROL.	266	DM	266	128	1024	4450	3949	La Sauer
ZINSWILLER	985151,5	148638,6	1975	ZINSWILLER	AER. PROL.	147	DM	147	61	488	2450	754	La Zinsel du Nord

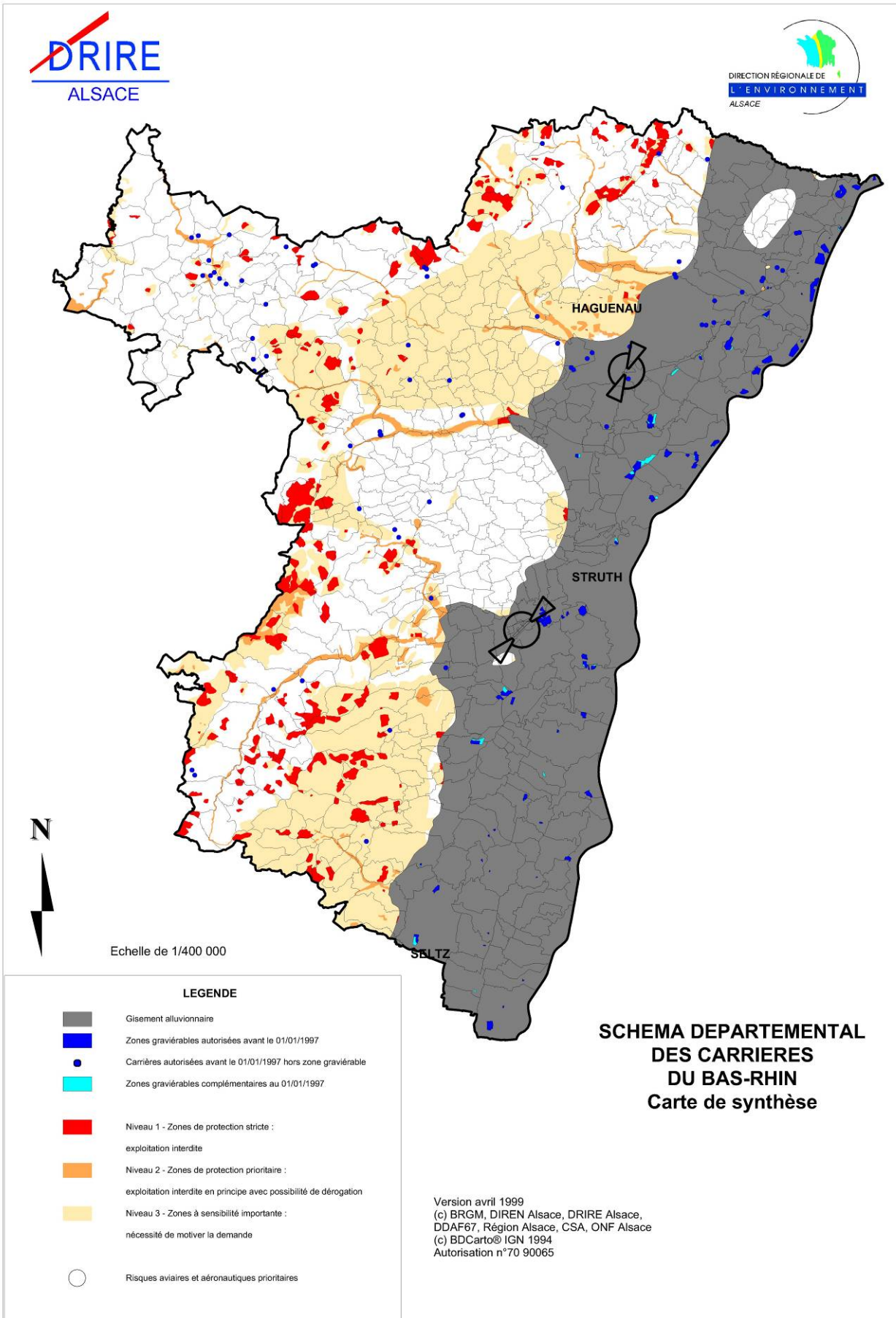
**Annexe 11 : Raccordement communal aux stations
d'épuration du bassin Moder.**

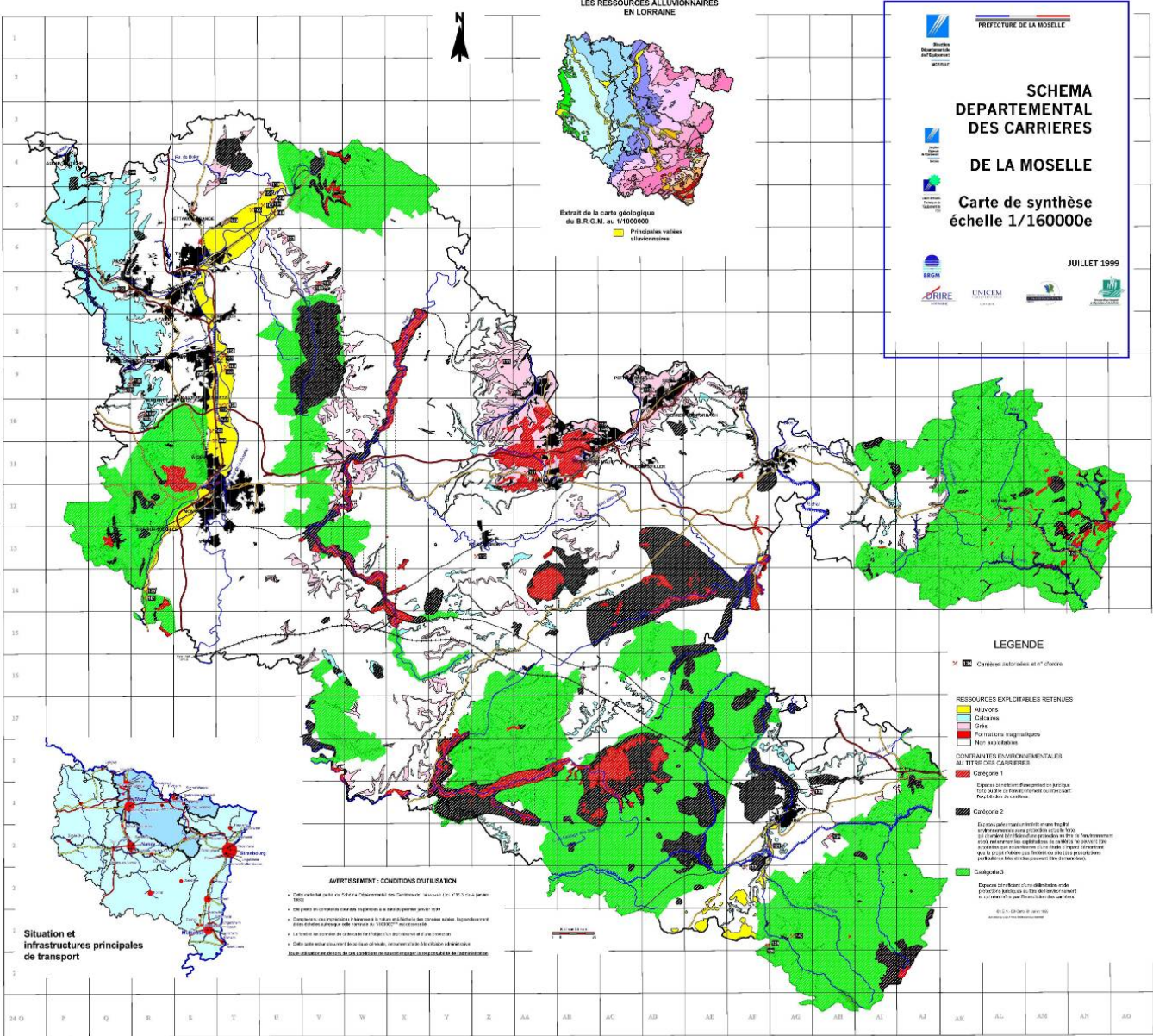
COMMUNES	STEP
AUENHEIM	ROPPENHEIM
BAERENTHAL	BAERENTHAL
BATZENDORF	SCHWEIGHOUSE-SUR-MODER
BEINHEIM	SELTZ
BERSTHEIM	SCHWEIGHOUSE-SUR-MODER
BISCHHOLTZ	PFÄFFENHOFFEN
BISCHWILLER	BISCHWILLER
BITSCHHOFFEN	PFÄFFENHOFFEN
BOSSLSHAUSEN	SCHWINDRATZHEIM
BOUXWILLER	BOUXWILLER
BRUMATH	BRUMATH
BUSWILLER	MOMMENHEIM
DALHUNDEN	STATTMATTEN
DAMBACH	DAMBACH-NEUHOFFEN
DAUENDORF	SCHWEIGHOUSE-SUR-MODER
DRUSENHEIM	DRUSENHEIM
EGUËLSHARDT	EGUËLSHARDT RIVE DROITE ET GAUCHE
ENGWILLER	PFÄFFENHOFFEN
ERCKARTSWILLER	ERCKARTSWILLER
ESCHBACH	GUNSTETT
ETTENDORF	MOMMENHEIM
FORSTHEIM	FORSTHEIM
FORT-LOUIS	ANC
FROESCHWILLER	WOERTH
GEUDERTHEIM	GEUDERTHEIM
GRASSENDORF	SCHWEIGHOUSE-SUR-MODER
GRIES	GRIES
GUMBRECHTSHOFFEN	MIETESHEIM
GUNDERSHOFFEN	GUNDERSHOFFEN
HAGUENAU	HAGUENAU
HERRLISHEIM	HERRLISHEIM
HUTTENDORF	SCHWEIGHOUSE-SUR-MODER
INGWILLER	INGWILLER
KALTENHOUSE	BISCHWILLER
KINDWILLER	PFÄFFENHOFFEN
KIRRWILLER	SCHWINDRATZHEIM
KRIEGSHEIM	BRUMATH
KURTZENHOUSE	WEYERSHEIM
LA PETITE PIERRE	LA PETITE PIERRE
LA WALCK	PFÄFFENHOFFEN
LANGENSOULTZBACH	WOERTH
LAUBACH	GUNSTETT
LICHTENBERG	LICHTENBERG
MENCHHOFFEN	INGWILLER
MERTZWILLER	MERTZWILLER
MIETESHEIM	MIETESHEIM
MORSCHWILLER	SCHWEIGHOUSE-SUR-MODER
MOUTERHOUSE	ANC
MULHAUSEN	PFÄFFENHOFFEN

COMMUNES	STEP
NEUHAEUSEL	ROPPENHEIM
NIEDERBRONN-LES-BAINS	NIEDERBRONN-LES-BAINS
NIEDERMODERN	PFÄFFENHOFFEN
NIEDERSCHAEFFOLSHEIM	NIEDERSCHAEFFOLSHEIM
NIEDERSOULTZBACH	INGWILLER
OBERBRONN	OBERBRONN
OBERHOFFEN-SUR-MODER	BISCHWILLER
OBERMODERN - ZUTZENDORF	OBERMODERN
OBERSOULTZBACH	INGWILLER
OBERSTEINBACH	ANC
OFFENDORF	DRUSENHEIM
OFFWILLER	OFFWILLER
OHLUNGEN	SCHWEIGHOUSE-SUR-MODER
PFÄFFENHOFFEN	PFÄFFENHOFFEN
PHILIPPSBOURG	PHILIPPSBOURG
PUBERG	WIMMENAU
REICHSHOFFEN	REICHSHOFFEN
REIPERTSWILLER	LICHTENBERG
RINGELDORF	PFÄFFENHOFFEN
RINGENDORF	MOMMENHEIM
ROESCHWOOG	ROPPENHEIM
ROHRWILLER	BISCHWILLER
ROPPENHEIM	ROPPENHEIM
ROSTEIG	WIMMENAU
ROTHBACH	OFFWILLER
ROTTELSHEIM	BRUMATH
ROUNTZENHEIM	ROPPENHEIM
SCHALKENDORF	PFÄFFENHOFFEN
SCHILLERSDORF	OBERMODERN
SCHWEIGHOUSE-SUR-MODER	SCHWEIGHOUSE-SUR-MODER
SESSENHEIM	STATTMATTEN
SPARSBACH	SPARSBACH
STATTMATTEN	STATTMATTEN
STURZELBRONN	ANC
ÜBERACH	PFÄFFENHOFFEN
UHLWILLER	SCHWEIGHOUSE-SUR-MODER
UHRWILLER	PFÄFFENHOFFEN
UTTENHOFFEN	MIETESHEIM
UTTWILLER	INGWILLER
WEINBOURG	INGWILLER
WEITBRUCH	GRIES
WEITERSWILLER	INGWILLER
WEYERSHEIM	WEYERSHEIM
WIMMENAU	WIMMENAU
WINDSTEIN	ANC
WINGEN-SUR-MODER	WIMMENAU
WINTERSHOUSE	SCHWEIGHOUSE-SUR-MODER
ZINSWILLER	ZINSWILLER
ZITTERSHEIM	WIMMENAU

ANC = Assainissement non collectif

Annexe 12 : Schéma départemental des carrières du Bas-Rhin et de la Moselle : Cartes de synthèse





**Annexe 13 : Liste des sites industriels recensés dans
BASOL**

Commune	Libelle activité	Déchets identifiés	Produits identifiés	Polluant présents dans les sols ou les nappes	Risques immédiats	Hydrogéologie du site	Utilisation actuelle du site	Impacts constatés
BISCHWILLER	GLI (anc. SCHNEIDER INDUSTRIE)	-	-	Zn, Hydrocarbures	-	Présence d'une nappe	Site industriel en activité	Teneurs anormales dans les eaux souterraines
BISCHWILLER	SAMP	Ordures ménagères	-	-	-	Présence d'une nappe	Site industriel en fiche	-
BOUXWILLER	DEPOT DU DOMAINE DE LA REITH	Déchets industriels spéciaux	As, Cu, Cyanures	As, Cu, Cyanures	Fuites et écoulements	Absence de nappe	Site industriel en activité. L'activité exercée n'est pas à l'origine de la pollution	Teneurs anormales dans les eaux superficielles et/ou dans les sédiments
BOUXWILLER	DEPOT DU KOHLBERG (ex.	Déchets industriels spéciaux	Cyanures	As, Ba, Pb, Cyanures	Produits toxiques	Absence de nappe	Site industriel en fiche	-
BRUMATH	AGIP	-	-	Hydrocarbures	Fuites et écoulements	Présence d'une nappe	Site industriel en activité. L'activité exercée est à l'origine de la pollution	Inconnu
DRUSENHEIM	ATELIERS REUNIS CADDIE	-	-	As	-	Présence d'une nappe	Site industriel en activité	Inconnu
DRUSENHEIM	RAFFINERIE DE STRASBOURG	-	-	Pb, Hydrocarbures, HAP	-	Présence d'une nappe	Site industriel en fiche	Teneurs anormales dans les eaux souterraines
GEUDERTHEIM	Décharge de Geudenheim	Déchets industriels spéciaux	-	-	Produits inflammables	Présence d'une nappe	Site industriel en fiche	Sans
HAGUENAU	EMFI	-	-	Hydrocarbures, Solvants halogénés	-	Présence d'une nappe	Site industriel en fiche	Teneurs anormales dans les eaux souterraines
HAGUENAU	MULLER CHARLES Haguenau	-	-	Hydrocarbures	-	Présence d'une nappe	Site industriel en activité	Teneurs anormales dans les eaux souterraines
HAGUENAU	SCHAEFFLER FRANCE	-	Hydrocarbures, Solvants halogénés	Hydrocarbures, Solvants halogénés	-	Présence d'une nappe	Site industriel en activité. L'activité exercée est à l'origine de la pollution	Teneurs anormales dans les eaux souterraines
HAGUENAU	SEW USOCOME	-	-	-	-	Présence d'une nappe	Site industriel en activité	Teneurs anormales dans les eaux souterraines
INGWILLER	ALBUS (anc. USINE KOMMERLING)	-	-	Hydrocarbures, Solvants halogénés, Solvants non halogénés	-	Présence d'une nappe	Site industriel en activité	Teneurs anormales dans les eaux souterraines
INGWILLER	ANC. MAAS	-	Hg	Hg	Produits toxiques, Fuites et écoulements	Présence d'une nappe	Site ancien réutilisé en équipements sportifs	Teneurs anormales dans les eaux superficielles et/ou dans les sédiments
MERTZWILLER	DE DIETRICH THERMIQUE	-	-	-	Fuites et écoulements	Présence d'une nappe	Site industriel en activité. L'activité exercée est à l'origine de la pollution	Teneurs anormales dans les eaux souterraines
NIEDERBRONN-LES-BAINS	DE DIETRICH THERMIQUE	-	-	Pb	-	Présence d'une nappe	Site industriel en activité	-
NIEDERMODERN	ATEMCO LEOPOLD	-	-	Cd, hydrocarbures, Solvants halogénés	-	Présence d'une nappe	Site industriel en fiche	Teneurs anormales dans les eaux souterraines
OBERHOFFEN-SUR-MODER	TOTAL PETROCHEMICALS	-	-	-	-	-	-	-
REICHSHOFFEN	ALSTOM DDF	-	-	-	-	Présence d'une nappe	Site industriel en activité	-
REICHSHOFFEN	USINE STAL	-	-	-	-	Présence d'une nappe	-	-
ROESCHWOOG	GARAGE SANDROCK	-	-	Hydrocarbures	-	Présence d'une nappe	Site industriel en activité. L'activité exercée est à l'origine de la pollution	Teneurs anormales dans les eaux souterraines
WINGEN-SUR-MODER	MUNSCH-GULDEN	-	-	Cr, cu, Ni, Pb, Hydrocarbures, Cyanures, Solvants halogénés	-	Présence d'une nappe	Site industriel en activité. L'activité exercée est à l'origine de la pollution	Teneurs anormales dans les eaux superficielles et/ou dans les sédiments, dans les eaux souterraines et dans les animaux destinés à la consommation humaine
ZINSWILLER	DE DIETRICH EQUIPEMENT	-	-	-	-	Présence d'une nappe	Site industriel en activité	-